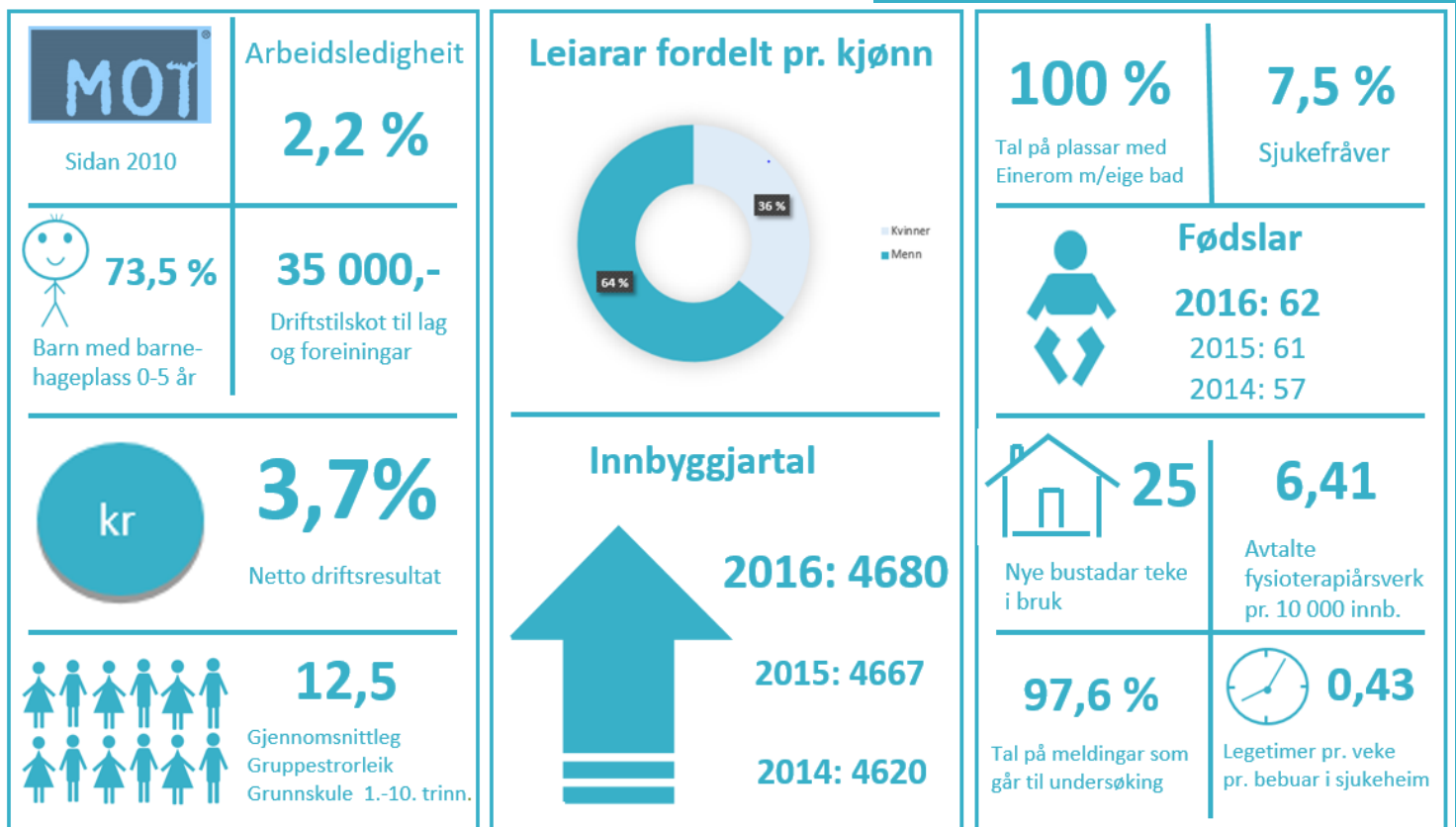




Skodje kommune

2017

# Årsmelding



# Innhold

<b>1. FORORD</b> .....	2
1.1 Ordføreren har ordet.....	2
1.2 Rådmannen har ordet .....	4
<b>2. GENERELL DEL</b> .....	6
2.1 Internkontroll og heilskapleg styring.....	6
2.2 Organisasjonen 2017 .....	7
2.3 Evaluering av satsingsområda i kommuneplanen – handlingsdel.....	9
2.3.1 <i>Satsingsområde – Areal, samferdsel og næring</i> .....	10
2.3.2 <i>Satsingsområde – Barn og ungdom, folkehelse og frivillighet</i> .....	17
2.3.3 <i>Satsingsområde – kommuneorganisasjon</i> .....	23
<b>3. EININGANE</b> .....	37
3.1 Barnehage.....	37
3.2 Barneskule .....	40
3.3 Ungdomsskule .....	44
3.4 Kultur, folkehelse og frivillighet.....	46
3.5 Helse- og omsorgseininga.....	50
3.6 Prestemarka bu- og dagtilbod .....	54
3.7 Koordinerande eining .....	56
3.8 Eining for integrering og kvalifisering.....	57
3.9 Storfjorden barnevern .....	59
3.10 NAV Storfjorden – Skodje .....	62
3.11 Tekniske tenester .....	64
3.12 Sentraladministrasjonen .....	66
3.13 Interkommunale samarbeid .....	68

# 1. FORORD

## 1.1 Ordføreren har ordet

### **Økonomien i kommunen har nådd viktige måltal**

I 2017 har vi lagt opp eit budsjett med ganske stramme føringar. Det er då positivt at ein gjennom god styring greier å halde seg under budsjettert nivå på kostnader. Skatteinngang i eigen kommune var om lag som budsjettert, medan skatteutjamninga gav mykje høgare overføring enn venta. Dette skuldast at økonomien i resten av landet går betre enn på Vestlandet, og vi vert kompensert med ein del av dette. Vi er noko etter plan på investeringssida, neste år vil kostnadane frå dei nye døgnbemanna omsorgsbustadane verte mykje større.

### **Utvikling i folketal, arbeidsplassar og næringsliv**

Skodje har i 2017 hatt ei utflating i folketalet og vi gjekk inn i 2018 med eit samla folketal på 4680. Solid fødselsoverskot på nivå med tidlegare år men lavare innanlands tilflytting og utflytting til utlandet er faktorane som forklarar ei samla auke i folketalet på 13 personar. Vi har i 2017 ikkje hatt nokon store utbyggingsfelt som vart ferdigstilte, busetting av flyktningar har gått ned og industrien i nabokommunane har framleis relativ låg aktivitet.

Arbeidsløysa i Skodje har gått ned til 2,2 % i takt med ei gradvis betring i økonomien på Sunnmøre. Vi har dei siste åra hatt ei kraftig auke i eigendekning av arbeidsplassar i kommunen særleg takka utviklinga på Digerneset, også i dei andre industriområda er det vekst i talet på sysselsette. Med dei avtalane som er inngått er det no skapt om lag 550 arbeidsplassar, dette er ein oppgang på 200 frå førre år. Og fleire er på veg. Vi såg på fylkesstatistikken i fjor at Skodje er den mest integrerte kommunen i fylket målt etter samla ut- og innpendling. Innpendlinga aukar kraftig, men legg og til rette for auka etterspørsel etter bustader i Skodje Kommune.

Kommunen har over tid hatt ein aktiv rolle i å støtte og legge til rette for ny næringsverksemd i kommunen. Korte tider på sakshandsaming, og påreklelege vilkår for dei næringsdrivande samt tett og god samhandling mellom kommune og næringsliv er faktorar som dei næringsdrivande sjølv framhevar.

### **Arbeid med Arealplan**

I 2017 har vi arbeidd med rullering av Kommuneplanen sin arealdel. Vi har hatt ein grundig prosess knytt til medverknad og samla innspel frå mange hald. Det vart nedsett ei arbeidsgruppe frå planutvalet for å handsame alle innspela. Planen vert lagt ut på høyring i 2018. Når planen er vedteken skal den gjelde i ein ti-års periode og vert utgangspunkt for arbeidet også etter kommunesamanslåinga.

### **Demokrati og kommunereform**

Rammevilkåra for politikken er i endring, vi har vedteke å gå inn i nye Ålesund kommune og mykje handlar om korleis vi førebur oss på dette. Skodje kommune har høge ambisjonar for den nye kommunen og arbeider aktivt for at vi skal skape ein ny og betre kommune. Fellesnemnda i nye Ålesund vil gradvis få større oppgaver og skal mellom anna utarbeide budsjettet for 2020, for mange oppgåver og tenester vil ein starte samordning før sjølve samanslåinga. I denne tida med stor endring er vi opptekne av å syte for at tilsette og leiarar kan kjenne seg trygge og ha god informasjon om alt som skjer.

***Dag Olav Tennfjord***

*Ordfører*

## 1.2 Rådmannen har ordet

### **Bygging av nye Ålesund kommune**

I 2017 vart det vedteke i Stortinget at Skodje, Haram, Ålesund, Sandøy og Ørskog kommune skal danne ny kommune frå 2020. Dette vil vere med å sikre innbyggjarane i vår region gode kommunale tenester også i framtida og Skodje kommune har delteke svært aktivt i dette arbeidet. Ei slik stor omstilling vil likevel vere utfordrande på mange måter. Vi skal drifte vår kommune, samstundes som ein skal bygge ny kommune. Dette er ressurskrevjande for mange og ikkje alle tilsette veit kva arbeidsoppgåver og/eller arbeidsstad dei vil ha frå 2020. Rådmannen ser likevel at denne omstillinga opplevs som spanande og gir stor motivasjon i arbeidskvardagen.

### **Positiv utvikling av sjukefråveret**

I 2014 sette Skodje kommune eit mål om å ikkje ha høgare sjukefråver enn 7,9 %. Det er difor svært gledeleg at vi i 2017 nådde dette målet med eit samla fråver på 7,5 %. Dette gjer at vi ligg godt under landsgjennomsnittet for kommunenorge. Lågt sjukefråver gjev ofte betre kvalitet i tenestene og bidreg til eit betre arbeidsmiljø. Prosjektet «Friskare saman» har vore viktig for å systematisere arbeidet, men den største suksessfaktoren er at vi har gode leiarar som tilpassar tiltaka i si eining og har saman med alle tilsette bidrege til å skape eit godt arbeidsmiljø.

### **Utvikling av organisasjonen**

Skodje kommune er ei stor kompetansebedrift som leverer tenester i alle livets faser. Det er difor viktig at vi heile tida er i fagleg utvikling. Kompetanseheving knytt til kursing og utdanning, samt utvikling av leiarkompetanse har vore viktige satsingsområde i 2017.

Rådmannen vektlegg god kontroll og styring knytt til dei økonomiske rammene kvar eining disponerer. Dei fleste einingane har halde budsjetttrammene og samla har kommunen drifta innanfor vedtekne rammer. Vi ser at endringar i til dømes elevtal og brukarmasse gjev oss utfordringar. Samstundes har vi dyktige leiarar som finn gode løysingar.

På fleire område har Skodje kommune hatt løft i tenestetilbodet i 2017, som til dømes innan:

- Demens: Oppretting av demenskoordinator og etter kvart eige dagtilbod for demente
- ROP: Oppretta eige rus- og psykiatriteam (ROP)
- Helsesøster: Arbeida for å styrke skulehelsesøster tilbodet. På plass i 2018
- Frivilligsentral: Oppretta eigen frivilligsentral i kommunen
- Ungdomsklubb: Eige lokale for ungdomsklubb

I 2017 vart Skodje kommune vertskommune for NAV Storfjorden, som også inkluderar Ørskog, Norddal og Stordal kommune. Skodje kommune fekk si eiga flyktningteneste i 2017, Eining for integrering og kvalifisering, etter å vore ein del av eit interkommunalt samarbeid med Ørskog dei siste to åra.

### **Investeringar i 2017 og framover**

Skodje kommune si «omsorgstrapp» har mangla eitt «trappetrinn eller nivå», nemleg døgnbemanna omsorgsbustadar. I 2017 vart det vedteke å bygge 24 slike bustadar og arbeidet med sjølve bygginga starta i desember. Dette vil medverke til at innbyggjarane får riktig teneste til riktig tid og bidreg til auka livskvalitet. Det har også vore sett ned ei arbeidsgruppe knytt til skulane for å utgreie korleis

Skodjeskulen (bygningmessig) skal sjå ut i framtida. Vi er inne i byggesteg 2 i høve nedføringsledning Svartevatnet og bygg krisevassforsyning knytt til Fyllingsvatnet.

### **Årsmeldinga som styringsdokument**

Skodje kommunestyre vedtok handlingsdel for 2017 som ein del av budsjett og økonomiplan for 2017-2020. Handlingsdelen er ein del av samfunnsdelen knytt til kommuneplana og er delt inn i tre satsingsområde:

- 1) Areal, samferdsel og næring
- 2) Barn, ungdom, folkehelse og frivillighet
- 3) Kommuneorganisasjon

I satsningsområda kjem det fram kva mål kommunen har og korleis ein skal nå dei. Rådmannen ber deretter alle einingar kome med tiltak på korleis dei skal bidra til å nå måla. På denne måten fungerer handlingsdelen som ein verksemdsplan. I løpet av året vert handlingsplanene fulgt opp gjennom kvalitetssamtale og på andre møteplassar. Etter året er over, vert handlingsdelen evaluert gjennom årsmeldinga. Årsmeldinga vert deretter teke opp i strategimøte med kommunestyret, der ein gjennom dialog saman med politisk leiing, administrasjon, einingsleiarar og tillitsvalde dannar felles forståing for måloppnåinga for året som gjekk og ser på utfordringsbiletet framover. Dette møtet fungerer som oppstart på å planlegge «vegen vidare» og vil danne grunnlaget for å arbeide med neste års budsjett, økonomiplan og handlingsdel.

### **«Vegen vidare»**

Til slutt vil eg nytte høvet til å takke alle medarbeidarar og politikarar for samarbeidet i 2017. Vi er inne i ei spanande tid og om to år er vi i ei ny kommune. Omstilling gir alltid noko usikkerheit, men eg opplever at vi har stor politisk og administrativ vilje til å bidra og skape ei god kommune for våre innbyggjarar.

God lesning!

***Kristian Skålhavn***

*Konst. rådmann*

## 2. GENERELL DEL

### 2.1 Internkontroll og heilskapleg styring

Lov om kommuner og fylkeskommuner (frå no av kommunelova) §23 set krav om at rådmannen skal sørge for at kommunen er gjenstand for «trygg kontroll».

*«Administrasjonssjefen skal påse at de saker som legges fram for folkevalgte organer, er forsvarlig utredet, og at vedtak blir iverksatt. Administrasjonssjefen skal sørge for at administrasjonen drives i samsvar med lover, forskrifter og overordnede instruksjer, og at den er gjenstand for betryggende kontroll» ([https://lovdata.no/dokument/NL/lov/1992-09-25-107#KAPITTEL\\_2](https://lovdata.no/dokument/NL/lov/1992-09-25-107#KAPITTEL_2)): 30.04.18).*

Kommunestyret vedtek mål og rammer. Rådmannen set i verk og har ansvar for å levere resultat.

God internkontroll krev at leiarar og medarbeidarar er gjort kjende med og har forstått kva for eit ansvar dei har og kva dei skal gjere. For å kunne syte for heilskapleg styring har Skodje kommune følgjande styringsdokument:

- Kommuneplan med ein eitt-årleg handlingsdel (handlingsprogram)
- Budsjett og økonomiplan
- Einingane sine eitt-årlege handlingsdel (handlingsprogram)
- Leiaravtalar (Ordførar-Rådmann, rådmann – leiarar, einingsleiarar-mellomleiarar)
- Årsmelding

Den raude tråden i styringsdokumenta er satsingsområda i kommuneplanen:

1. Areal, samferdsel og næring
2. Barn, unge, frivilligheit og folkehelse
3. Kommuneorganisasjon (medarbeidarar, tenestemottakarar, økonomi, samspel politikk og administrasjon)

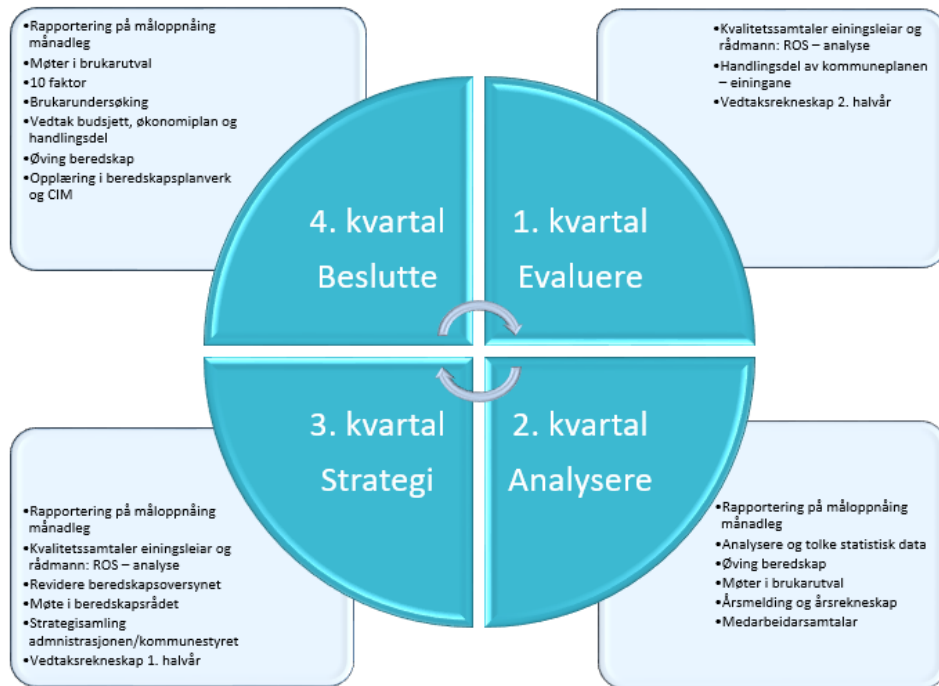
Kvart av satsingsområda har mål, samt «Skodje vil», og «slik gjer vi det».

Verktøy som vert nytta til evaluering og analysar er:

- ROS-analysar
- KOSTRA statistikk
- Medarbeidarkartleggingar
- Faste rapporteringar på økonomi, sjukefråver m.m.
- Leiaravtalar (resultat og utviklingsavtalar)
- Kvalitetssamtalar mellom einingane og rådmann

I tillegg til internkontrollrutinar og system for mål- og resultatstyring, er møteplassar for dialog og læring avgjerande i arbeidet med å sikre ei målretta og kostnadseffektiv drift. Dette omhandlar møteplassar mellom tilsette i organisasjonen, med tenestemottakarar, og mellom administrasjonen og politikarar, til dømes strategimøte med kommunestyret. Desse møteplassane skal nyttast til å spreie kunnskap og informasjon på ein måte som fører til læring og utvikling. I tillegg skal dei sikre medverknad som gjev legitimitet til prosessar og vedtak som har konsekvensar for tilsette og innbyggjarar i kommunen.

**Fig. 1: Årshjul for internkontroll og heilskapleg styring**



## 2.2 Organisasjonen 2017

Rådmannsteamet sikrar dei overordna samanhengane og koordineringsbehovet mellom einingane og fagområda.

**Fig. 2: Organisering – Rådmannsteamet**

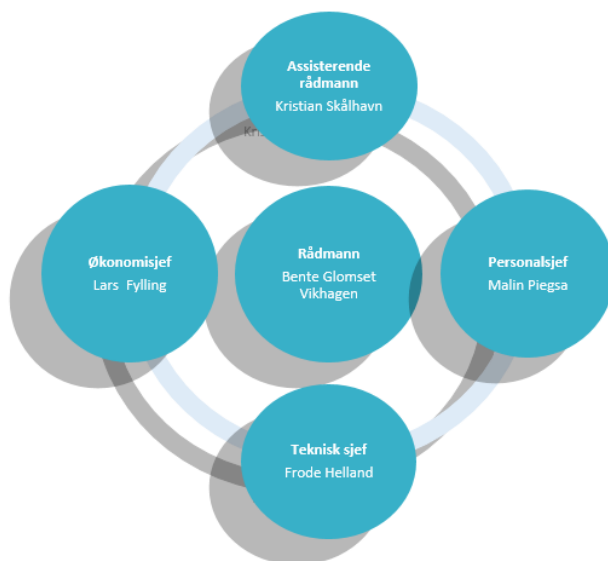




Fig. 3: Organisering – Ytre einingar

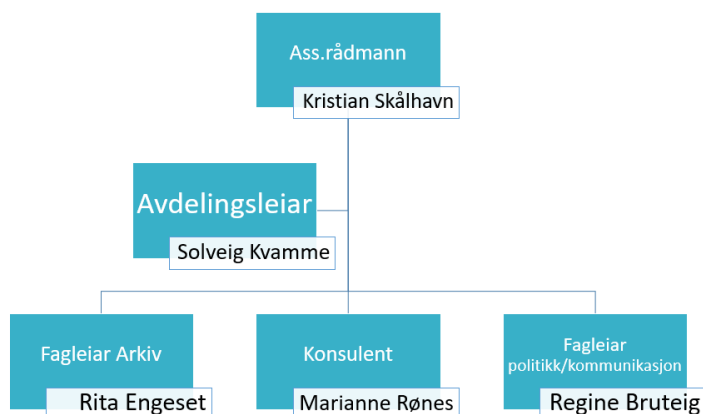


Einingsleiar ved kvar eining har sjølvstendig resultatansvar for si eining. Einingsleiarar rapporterer direkte til rådmannen.

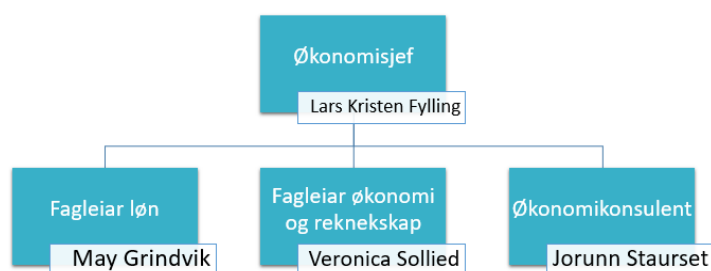
- Einingsleiar for helseeininga har koordinerande fagansvar for helse- og omsorgstenesta
- Einingsleiar for Skodje barnehage har koordinerande fagansvar innafor barnehagetenesta
- Einingsleiar for Skodje barneskule har koordinerande fagansvar for skuletenesta

Stab støtte vart frå 1. november omorganisert og delt inn i stab/støtte og økonomiavdelinga.

**Fig. 4: Stab/støtte for heile organisasjonen, lokalisert på rådhuset**



**Fig. 5: Økonomiavdelinga, lokalisert på rådhuset**



## 2.3 Evaluering av satsingsområda i kommuneplanen – handlingsdel

Skodje kommunestyre vedtok handlingsdel for 2017 som ein del av budsjett og økonomiplan for 2017-2020.

I kolonna til høgre i handlingsdelen «Kva har vi gjort», syner vi til døme på tiltak og prosjekt som skal bidra til å nå overordna mål. Vidare vert det vist til statistikk og data som kan relaterast til satsingsområdet. All statestikk er ikkje kommentert spesifikt.

Skodje kommune er inne i ein fase kor ein skal drifte kommunen i to år til som eigen kommune og samstundes bygge nye Ålesund kommune. Dette er krevjande ressursmessig og rådmannen ser det som avgjerande at ein prioriterer sterkt kva tiltak og satsingar ein no tek til med, og at desse i stor grad må ha overføringsverdi til nye Ålesund kommune. Rådmannen vil difor ikkje i Årsmeldinga kome med forslag på kva vi bør gjer vidare, men at vi saman i strategimøtet for kommunestyret finn gode «vegvalg» framover.

### 2.3.1 Satsingsområde – Areal, samferdsel og næring

**Mål:**

Skodje kommune skal innanfor naudsynte miljøkrav arbeide for ei trygg og berekraftig forvaltning av arealressursane i heile kommunen

Skodje kommune skal bidra til betre infrastruktur i alle delar av kommunen og trygg ferdsl for alle

Skodje kommune er ein tilretteleggar og medspelar, og bidreg til vekst i næringsutviklinga

Skodje vil	Slik gjer vi det	Kvar har vi gjort?
Skodje vil ha auka verdiskaping og sysselsetjing for alle i ei mangfald av næringar	<ul style="list-style-type: none"> <li>➤ Systematisk marknadsføring av gode gode næringsområde ovanfor aktuelle næringsaktørar.</li> <li>➤ Systematisk samarbeid med Skodje næringslag Skodje kommune bør utarbeide ein strategisk næringsplan i eit samarbeid med andre kommunar i regionen.</li> <li>➤ Sikre jord- og skogbruksinteressene føreseielege tilhøve og medverknad i planprosessar.</li> </ul>	<p>Gjennom arrangement i Næringslaget og oppslag media har Skodje vore positivt synleg</p> <p>Arbeidet med strategisk næringsplan har ikkje vore prioritert grunna kommunereforma. Næringslaget har vore involvert i arbeidet med kommuneplanen. Det er starta samarbeid med Ørskog næringslag, og vidare arbeider ein for felles næringsavddeling for den nye kommunen</p> <p>Arbeidet med rullering av arealdel i samarbeid med politisk arbeidsgruppe. Det har vore lagt opp til ein prosess som sikrar brei høyring frå alle partar inkludert primærnæringsane</p>
Skodje vil ha ein sterk entreprenørskapskultur og legge til rette for gründerar og nyskaping	<ul style="list-style-type: none"> <li>➤ Synleggjere HOP- ID kontor og kommunen sitt næringsfond for å stimulere entreprenørskap og nyskaping</li> <li>➤ Videreføre programmet Ungt entreprenørskap i skulen.</li> <li>➤ Arbeide for auka innovasjon i offentleg sektor og samspel om nyskaping i næringslivet.</li> <li>➤ Stimulere til samfunnsentreprenørskap i lag og</li> </ul>	<p>Informasjon om HOP ID – kontor og næringsfondet er publisert på heimeside og sosiale media. HOP ID har delteke på fleire arrangement i regi av Skodje næringslag</p> <p>Held fram med Ungt Entreprenørskap (UE) i skulen.</p> <p>Innovasjon i offentleg sektor har vorte løfta fram av Skodje i kommunereformarbeidet. Skodje deltek i prosjekt knytt til velferdsteknologi</p>

Skodje vil	Slik gjer vi det	Kvar har vi gjort?
	<p>organisasjonar. Kommunen skal bidra til å skape møteplassar mellom næringsliv, kommunen og andre aktuelle partar.</p>	<p>Ungdomsskulen gjernomførte «innovasjonscamp» og fekk andreplass under regionfinalen</p>
<p>Skodje skal vere ein attraktiv og opplevingsfylt reiselivsdestinasjon.</p>	<ul style="list-style-type: none"> <li>➤ Legge til rette for heilskapleg og koordinert marknadsføring av Skodje kommune gjennom medlemskap i Destinasjon Ålesund og Sunnmøre</li> <li>➤ Marknadsføre Skodje som kultur- og friluftslivskommune, og arbeide for aktivitetar og opplevingar i tråd med dette.</li> </ul>	<p>Medlemskapet i destinasjon Ålesund og Sunnmøre vart vidareført</p> <p>Vi marknadsfører eigne turistverksemdar i samband med kurs og konferansar. Vi støttar utvikling av nye turistiar og løyper i samarbeid med frivillige lag og med støtte frå Friluftsrådet. Skodje har stor tilstrøyming frå regionen knytt til ski, sykkel og fotturar samt båtliv og vert oppfatta som ein attraktiv friluftskommune</p> <p>Skulen har for første gong hatt tilbod om valfaget «Levande kulturarv»</p>
<p>Skodje vil ha eit aktivt eigarskap i kommunale/interkommunale selskap og samarbeid.</p>	<ul style="list-style-type: none"> <li>➤ Utarbeide eigarskapsmelding/ eigarskapsstrategi i samarbeid med dei andre kommunane i nye Ålesund kommune</li> </ul>	<p>I nye Ålesund har ein gått gjennom og kartlagt alt av eigarskap som kommunane har og er i prosess med å sjå på korleis det bør organiserast i det nye kommunefelleskapet</p>
<p>Skodje vil ha eit <b>godt omdømme</b> lokalt, regionalt og nasjonalt. Som attraktiv kommune vil Skodje oppfattast som aktiv, framtidretta, inkluderande og omsorgsfull.</p>	<ul style="list-style-type: none"> <li>➤ Kommunen skal vere eit attraktivt samfunn med eit inkluderande miljø som bidreg til å utvikle og rekruttere talent og høg kompetanse.</li> <li>➤ Gi innbygjarane stoltheit overfor kvarandre, bedrifter og kommunen/Skodjesamfunnet.</li> <li>➤ Vere pådrivar for utvikling og «vi»-kjensle i regionen.</li> </ul>	<p>Skodje kommune har hatt fokus på å vere aktiv og godt synleg i sosiale media. Informasjon og historier som viser dei gode sidene av kommunen vert delt. Vi lyttar til innspel og tek innbyggarane på alvor. Vi har oppretta ungdomsklubb som sosialt lågterskeltilbod</p>
<p>Skodje vil vere eit <b>knutepunkt for kommunikasjon</b> i Møre og Romsdal og ha gode</p>	<ul style="list-style-type: none"> <li>➤ Arbeide for styrking av Digerneset som kommunikasjonsknutepunkt</li> <li>➤ Gjennom tett samarbeid med utbyggjarar på Digernes sikre betre trafikkforhold for fotgjengarar og</li> </ul>	<p>I samband med Region Ålesund har ein hatt dialog med Samferdselavdelinga i fylket om kollektivtilbod og ein har kome</p>

Skodje vil	Slik gjer vi det	Kvar har vi gjort?
<p>løysningar for kollektivtrafikk, infrastruktur og logistikk.</p>	<p>syklistar.</p> <ul style="list-style-type: none"> <li>➤ Arbeide for gode fasilitetar på Digernes som gjer det attraktivt å reise kollektivt ( parkering, ventefasilitetar og effektive ruter til vidare knutepunkt som Moa, sjukehus, Campus, sentrum og flyplass)</li> <li>➤ Påverke fylkeskommunen til å oppgradere skulekort til ungdomskort</li> <li>➤ Arbeide for Sunnmøre som felles bu- og arbeidsmarknadsregion gjennom gode kommunikasjonar, både Møreaksen/Ferjefri E39, eksportvegen E136 og Storfjordsambandet.</li> <li>➤ Arbeide for å realisere Storfjordsambandet som vil bidra til å knyte større del av regionen saman og redusere trafikk- og miljøbelastninga på strekninga Valle-Glomset. Ny veg frå Blindheim via Magerholm til Digernes vil styrke Storfjordsambandet og redusere faren for forureining av Brusdalsvatnet betydeleg.</li> <li>➤ Arbeide for realisering av lyntog i fleirbrukskonsept til Møre og Romsdal, samt sikre areal til stasjon og trase gjennom Skodje.</li> <li>➤ Legge nullvisjonen til grunn for transportplanlegging og trafikktryggingarbeidet.</li> <li>➤ Styrke digital infrastruktur internt i kommune samt til og frå Skodje.</li> </ul>	<p>med fleire idear og innspel</p> <p>Det er eit tett samarbeid med utbyggjarar og andre interessenter for å sikre forholda til mjuke trafikantar</p> <p>Vi har arbeidd systematisk for å sikre støtte for synet på beste traseval for E-39 og fremma argument for denne aksen</p> <p>Avklart moglege lineføringar Digernes – Storfjordsambandet, som del av kommuneplanarbeidet</p> <p>Skodje kommune er medlem i Lyntogforum M&amp;R. Det er vidare avklart moglege lineføringar for lyntog gjennom Skodje, som del av kommuneplanarbeidet</p> <p>Skodje kommune har gjennom arbeidet med nye Ålesund kommune fått inn midlar til utbygging av breiband også der det ikkje er kommersielt lønsamt</p>
<p>Skodje vil at aktivitetane våre skal skje innanfor naturens berevne, i eit reint og triveleg miljø og med god beredskap for klimaendringar og uønskte hendingar.</p>	<ul style="list-style-type: none"> <li>➤ Medverke til at det vert starta eit arbeid med felles areal, transport- og klimaplan i samarbeid med andre kommunar i regionen?</li> <li>➤ Synleggjere ei klimavennleg haldning gjennom faste aktivitetar: Delta på WWF sin årlege aksjon Earth Hour i mars, der vi slår av straumen i ein time og oppmodar innbyggjarar og næringsliv til å delta Delta på HoldNorgeRent sin årlege strandryddeaksjon(landsomfattande miljøaksjon der vi ryddar alle våre strender for plast og søppel)</li> <li>➤ Arbeide for reduserte klimagassutslepp lokalt gjennom</li> </ul>	<p>Arbeidet med felles areal, transport- og klimaplan er i gang og det er ein partnerskapsavtale mellom Vegvesenet, planavdelinga i Møre og Romsdals fylkeskommune og Region Ålesund</p> <p>Kommunen har sett fokus på «Earth hour»</p> <p>Vi deltek på og legg til rette for Strandryddedagane lokalt i Skodje.</p> <p>Fokus på å auke graden av elektronisk (EHF) faktura (85 %) for</p>

Skodje vil	Slik gjer vi det	Kvar har vi gjort?
	<p>energisparing og auka bruk av fornybar energi til oppvarming og transport. Bidra til miljømedvit og reine og ryddige nærmiljø der alle tek ansvar</p> <ul style="list-style-type: none"> <li>➤ Arbeide for redusert sårbarheit for klimaendringar og uønskte hendingar gjennom gode analyser og planlegging.</li> <li>➤ Revidere og harmonisere lokalt beredskapplanverk generelt, og opp mot planane som no er utarbeida i samarbeid med andre kommunar knytt til fjellskred spesielt.</li> </ul>	<p>å spare papir</p> <p>Ved rullering av arealdelen til kommuneplanen vert berekraftsmål innarbeidd</p> <p>Fokus på ENØK - tiltak</p> <p>Vi har arbeidd ned heilskapleg ROS – analyse og revidert beredskapsplanverk, dette arbeidet vart sluttført 1. kvartal 2018.</p>
<p>Skodje vil ha bustader for alle i <b>gode buområde</b> og at butilhøva skal fremje velferd og samfunnsdeltaking.</p>	<ul style="list-style-type: none"> <li>➤ Kommunen skal stimulere til at det vert bygd fleire bustader med universell utforming og bustader tilpassa ulike husstandstypar.</li> <li>➤ Sikre at utvikling av nye bustadfelt som legg til rette for god utnytting av eksisterande infrastruktur, herundar veg- og vass- og avlaupsnett samt aukar kollektivandel gjennom fortetting i eksisterande tettstadar.</li> <li>➤ Kommunen skal gjennomføre analyser av barnehage- og skulekapaistet, samt andre velferdstenester før utbygging av bustadområde.</li> <li>➤ Stadanalyse for Skodje sentrum skal rullerast</li> </ul>	<p>Gjennom plan- og byggesakshandsaminga samarbeide med private aktørar om tilrettelegging av gode bu- og oppvekstområder i samsvar med overordna plan</p> <p>Lagt til rette for gode bu- og oppvekstmiljø, og eit differensiert bustadtilbod</p> <p>Gjennomført analyse av skulekapasitet ved grunnskulen</p> <p>Det har vore utarbeidd stadanalyse og moglegheitsstudie knytt til arealplanarbeidet</p>



(Stette industriområde)

## Aktuell statistikk og indikatorar for satsingsområdet

Tilgangen til arbeidsmarknaden i Ålesund og omland gjer Skodje attraktiv som bustadkommune. Vi har i mange år vore ein kommune i sterkt vekst, men veksten har avteke noko dei siste åra. Innbyggjarane i Skodje sitt pendlarmønster definerer oss som integrerte i Ålesund. Ålesund kommune er ein naturleg del av våre innbyggjarar sin kvardagsregion.

Skodje kommune har tradisjonelt vore ein bukommune med høg utpendling. Utviklinga no syner likevel at vi hatt ein god tilvekst av nye arbeidsplassar innafor kommunegrensene og vi ser at stadig fleire pendlar inn til Skodje kommune.

Skodje kommune har ein større andel born og unge, og ein mindre andel vaksne over 67 år, sett i høve til fylket og resten av landet. Berre 12,5 % av innbyggjarane er over 67 år. Dette er lågast i fylket. Ei ung befolkning medfører press på det offentlege tenestetilbodet som barnehage, skule, helsestasjon m.m., i tillegg til arealbruken, offentleg infrastruktur og samferdsel.

Bustadbygginga i Skodje kommune har over fleire over vore jamt høg. Talet varierer litt frå år til år og aukar når nye tomtefelt vert lagt ut. Frå 2012 – 2016 er det bygd 215 nye bustadar, som er eit høgt tal om ein samanlikar med resten av fylket.

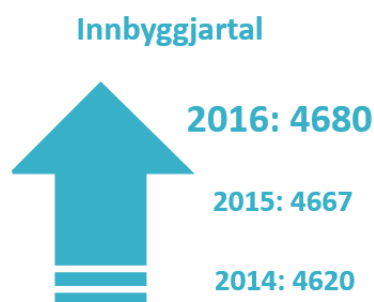
Skodje kommune kjem godt ut, samanlikna med dei andre kommunane i fylket, om ein ser på andelen kvinner blant dei unge vaksne i kommunen.

Utdanningsnivået i kommunen har stige dei seinare åra. Vi ser at talet på gjennomført vidaregåande skule no er 77,4 % og det er over fylket med 75 % og landet med 73 %.

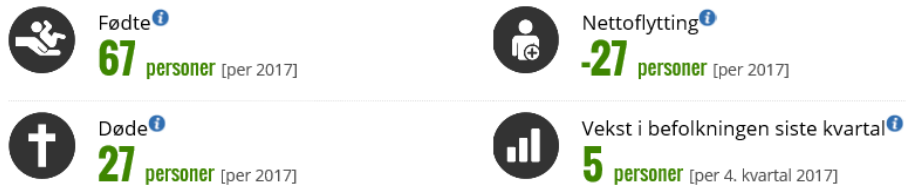
Under finn du aktuelle tal knytt til befolkningsvekst, alderssamansetning, pendlarmønster, arbeidsledigheit og befolkningsendring, fakta og utvikling. For ytterlegare statistikk sjå:

<http://fylkesstatistikk.mrfylke.no/2016>

**Fig. 6: Innbyggjartal 2014 – 2016**



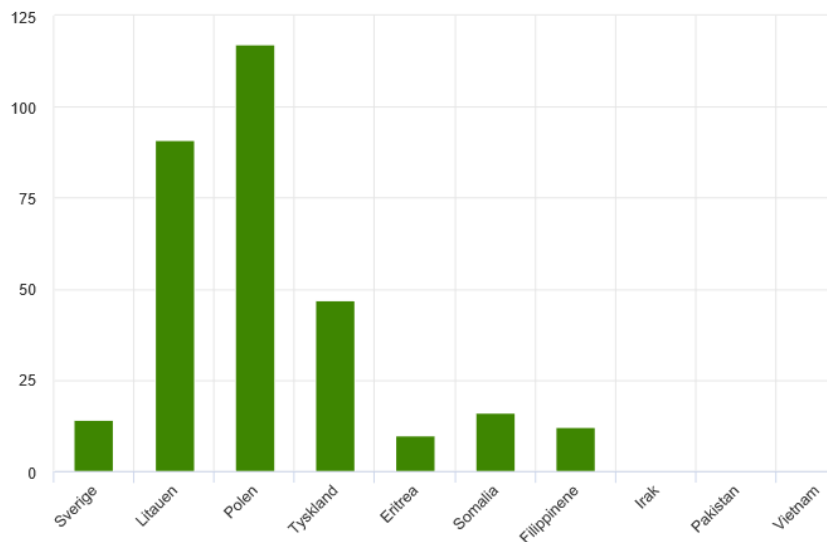
**Fig. 7: Endringar i befolkninga 2017**



**Fig. 8: Forventa befolkningsutvikling**



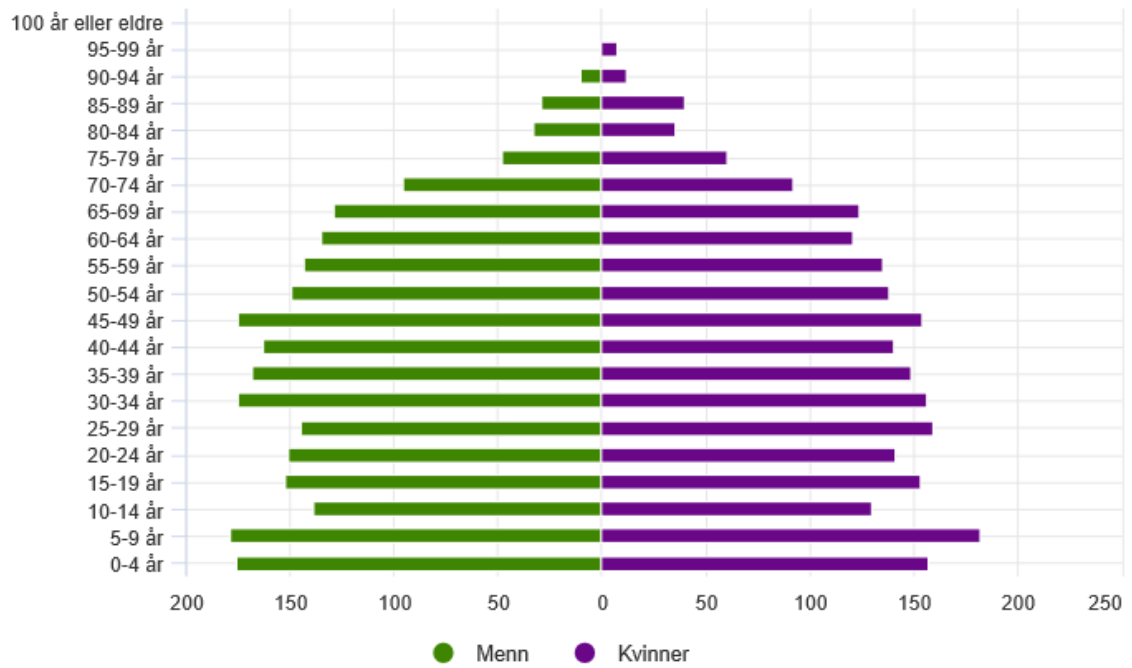
**Fig. 9: Personar med innvandringsbakgrunn i Skodje kommune 2017**



Kilde: Innvandrere og norskfødte med innvandrereforeldre, Statistisk sentralbyrå.

**Fig. 10: Aldersfordeling i Skodje kommune**





Kilde: Folkemengde, Statistisk sentralbyrå

**Fig. 11: Arbeidsledighet % av arbeidsstokken**

Skodje	Fylket	Landet
2,2	2,4	2,4

### 2.3.2 Satsingsområde – Barn og ungdom, folkehelse og frivillighet

#### Mål:

Skodje kommune skal vere ein pådrivar for at barn og unge skal ha eit trygt, sunt og inkluderande oppvekstmiljø som gjev dei høve til å oppleve meistring og utvikle den einskilde sine evner og interesser.

Skodje kommune skal vere ein pådrivar i folkehelsearbeidet, og legg til rette for at innbyggjarane kan meistre eigne liv, ta ansvar for eiga helse, kjenne seg trygge, inkluderte og verdsette i lokalsamfunnet.

Skodje kommune skal vere ein medspelar og tilretteleggjar for frivillig arbeid og eit breitt kulturtilbod, og vil arbeide for at frivillige lag og organisasjonar skal vere berekraftige og offensive aktørar i sine lokalsamfunn og nå breitt ut til befolkninga.

Skodje vil	Slik gjer vi det	Kvar har vi gjort?
Skodje vil vere eit <b>ope, tilgjengeleg og inkluderande samfunn</b> der vi tek vare på kvarandre og har dei beste oppvekstvilkåra for born og unge.	<ul style="list-style-type: none"> <li>➤ Arbeide for møteplassar og aktiviteter som samlar innbyggjarane og skaper tilhøyrse og fellesskap i eit mangfaldig Skodje.</li> <li>➤ Arbeide for eit universelt utforma Skodje og sikre gode tilbod til barn og unge med nedsatt fysisk eller psykisk funksjonsevne.</li> <li>➤ Støtte og bidra til gode vilkår for frivillig innsats, lag og foreiningar.</li>   <li>➤ Legge til rette for trygge buområde med god trafikktryggleik og nærleik til viktige daglege funksjonar.</li>   <li>➤ Legge til rette for eit heilskapleg og målretta introduksjonsprogram for flyktningar, som kan vere med å sikre at flyktningane kjem seg i utdanning og arbeid.</li> </ul>	<p>Ungdomsklubben opna i september</p> <p>Kommunen fekk status som frivilligsentral</p> <p>Set naudsynnte krav til alle aktørar og utbyggarar i plan- og utbyggingssaker</p> <p>I samarbeid med Skodje Lions vert Tusenårsparken utvikla som møteplass/aktivitetsområde</p> <p>Fjellvegen er utbetra saman med med idretts og velforeininga i Utvikbygda og Brusdal</p> <p>Alle byggeprosjekt kommunen er involvert i skal ha universiell utforming</p> <p>Forsterka språkopplæring (GNO) for elevar med flyktningbakgrunn, gjer at elevane raskare får læringsutbytte i skulen</p> <p>Vi tek imot praktikantar og studentar. I tillegg har vi lagt til rette for fleire språk- og arbeidspraksisplassar knytt til flyktningar</p> <p>Vi deltek i felles satsing på</p>

	<ul style="list-style-type: none"> <li>➤ Opprette stilling organisert i NAV som arbeider for aktivitetsplikt for sosialhjelpsmottakarar, samt god overgang frå introduksjonsprogram til arbeid for flyktningar</li> <li>➤ Det skal opprettast ein ad-hoc komité/ oppgåveutval som ser på korleis Skodje kommune skal vere ei inkluderande kommune for framandspråklege</li> </ul>	<p>inkluderande barnehage og skulemiljø</p> <p>Stillinga på NAV oppretta for å følgje opp aktivitetsplikt for personar under 30 år som går på sosialhjelp, har bidrege med at nesten alle ungdommar no har ein aktivitet. Stillinga har også arbeida opp flyktningar.</p> <p>Oppgåveutvalet for framandspråklege er i gong</p>
<p>Involvere innbyggjarane i lokalsamfunnsutviklinga</p>	<ul style="list-style-type: none"> <li>➤ Skodje kommune skal, i samarbeid med frivilligheita, utarbeide ein strategi for samarbeid mellom kommune og frivilligheit</li> <li>➤ Ulike grupper skal høyrast og involverast i arealplansaker gjennom barnerepresentantordninga og dei kommunale råda. Kommunen bør nytte t.d. Barnetråkk og utvida medverknadsoppleg i større saker.</li> <li>➤ Kommunen skal utvikle kultur og gode strategiar/metodar for innbyggjarmedverknad.</li> <li>➤ Lokaldemokratiet skal vere eit viktig tema i elevsrådsarbeidet ved skulane. Gjennom praktisk erfaring skal elevane lære korleis dei deltek i lokaldemokratiske avgjerdsprosessar.</li> </ul>	<p>Oppretta oppgåveutval for frivilligheit. Folkemøte i mars med gode innspel. Konkrete tiltak utarbeidd saman med referansegruppe</p> <p>Det er lagt til rette for medverknad i samband med planer og prosjekt som vedkjem elevar, ungdomsråd, frivillige organisasjonar, innbyggjarar elles og tilsette</p> <p>Folkehelsekoordinator er kommunen sin barnerepresentant</p> <p>Nytt tenestetilbod innan demensomsorg er utvikla saman med pårørande og politikarar.</p> <p>Sjå punkt lenger opp</p>
<p>Våre barnehagar skal vere gode, trygge og utviklande arenaer for omsorg, leik og læring</p> <p>Skodje vil ha ein grunnskule som gir alle elevar best mogeleg utgangspunkt for vidare læring og arbeid</p>	<ul style="list-style-type: none"> <li>➤ Sikre godt pedagogisk innhald og tilsette med barnehagefagleg kompetanse</li> <li>➤ Sikre gode overgangar mellom barnehage og skule</li> <li>➤ Barnevern, helsesøsterfunksjon og psykiatrisk sjukepleiarfunksjon må styrkast og det må utviklast faste former for kunnskapsoverføring frå desse til tilsette i barnehage og skule og heim. Styrke helsesøsterfunksjon i tilknytning til skule</li> </ul>	<p>Barnehagane deltek i ulike prosjekt for å sikre kompetanseheving</p> <p>Gjennom samarbeid med «Mitt liv» og Forandringsfabrikken, har barn og unge vorte utfordra til å vere meir deltakande i eiga barnevernsak</p> <p>Revitalisering av ICDP</p>

	<ul style="list-style-type: none"> <li>➤ Sikre godt læringsmiljø og god kompetanse hos lærarane.</li> <li>➤ Skape ein mobbefri skule og oppvekst i Skodje gjennom samarbeid skule-heim, frivillege lag/organisasjonar og ved å vere MOT-kommune</li> <li>➤ Ta i bruk heilskapleg program frå barnehage til ungdomskule for førebygging av mobbing</li> <li>➤ Skape forum for samhandling, samarbeid om utviklingsarbeid i barnehagar og skular, både kommunale og private.</li> <li>➤ Satse på tidleg innsats for born med særskilde behov, god klasseleiing og tett dialog mellom skuleeigar og skuleleiing der arbeid kring dette er tema</li> </ul>	<p>metoden som er allment helsefremmande og førebyggjande i omsorg for barn</p> <p>Tilby familieråd rundt barn i alle livssituasjonar</p> <p>Tverrfagleg førebyggjande arbeid (TTI) vert nytta aktivt. Eit lågterskeltilbod for barnehagar og familier med barn i førskulealder</p> <p>Det treårige utviklingsarbeidet Ringar i vatn (2016-18) er teama i barnehagen i eit folkehelseperspektiv; Psykisk helse, fysisk aktivitet og ernæring/kosthald. Alle tilsette er involvert. Mobbing og andre kreningar var tema på hausten.</p> <p>Held fram som MOT - kommune</p> <p>Vedtak om å tilsette helsesøster for å styrke arbeidet med psykisk helse i skulen</p> <p>Vi deltek i satsinga «inkluderande barnehage- og skulemiljø»</p> <p>Det er haldt to møter i poltirådet (Ørskog, Stordal og Skodje kommune)</p>
<p>Skodje vil kjenneteiknast av <b>god folkehelse</b> og aktivitetar som fremja helse for alle i eit førebyggjande perspektiv</p>	<ul style="list-style-type: none"> <li>➤ Prioritere nærmiljøanlegg for born og unge og vidareutvikle turløyper, ski- og lysløyper, badeplassar og friluftsområde som lavterskelarenaer for fysisk aktivitet.</li> <li>➤ Lage behovsanalyse for parkeringsplassar i tilknytning til friluftslivsområde i samarbeid med friviljuge.</li> <li>➤ Fremje folkehelse som tema i alle verksemdene til kommunen og all kommunal planlegging (sjå vedlegg - handlingsprogram for folkehelsearbeid i Skodje kommune)</li> <li>➤ Utvikle Svartløkområdet/ Solnørvassdraget til eit regionalt friluftslivsområde i samarbeid med Sunnmøre Friluftsråd, berørte</li> </ul>	<p>Det er arbeidd fram 10 nærmiljøanlegg, 4 i eigen regi, 6 i samarbeid med frivillige lag</p> <p>Tett samarbeid med frivilligheita på mange område</p> <p>Fokus på «Fordeldre i Norge»,</p>

	<p>grunneigarar og kommunar.</p> <ul style="list-style-type: none"> <li>➤ Arbeide for at innbyggjarane får betre tilgang til sjø og vatn, og utarbeide retningslinjer for bruk av strandsona i samarbeid med grunneigarane. Støtte arbeidet i Sunnmøre Friluftsråd med å etablere ein kystsoneplan.</li> <li>➤ Prioritere gåande og syklande i utbyggingar, samt arbeide for trinnvis utbygging av samanhengande sykkelstiar rundt Skodjevika og mellom bygdelaga.</li> <li>➤ Prioritere trygg gang- og sykkelveg til alle skular.</li> <li>➤ Samarbeide med frivillige lag og foreiningar om aktivitetar som fremjer folkehelsa.</li> </ul>	<p>der barnevern, EIK, ROP og helstasjonen involveres direkte i introduksjonsprogrammet for flyktningar</p> <p>Stikk-ut turane syner å ha stor suksess</p> <p>Badeplassen på Fylling vert rusta opp i samband med prosjekt krisevassforsyning</p> <p>Innført system for forvaltning, drift og vedlikehald på formålsbygg, inkl. barnehage og andre bygg</p> <p>Haldt fokus på gode løysningar for gåande/syklande og trygg skuleveg gjennom planarbeid og i samband med utnygging av nye bustadområder</p> <p>Utarbeidd trafikkanalyse for del av Skodje sentrum, FV 661, skule- og barnehageområde m.m.</p> <p>10 spelemiddelsøknadar sendt pr. januar 2018</p> <p>Vi gjev frivillige lag gratids tilgang til Tilskuddsportalen og gjev rettleiing i å nytte den</p>
<p>Skodje vil ha gode og effektive helse- og omsorgstenester av høg kvalitet.</p>	<ul style="list-style-type: none"> <li>➤ Arbeide for ein framtidsretta og berekraftig struktur på tenestene gjennom effektiv ressursutnytting, attraktive arbeidsplassar og naudsynt kompetanse.</li> <li>➤ Rus/psykiatri-team skal etablerast.</li> </ul>	<p>Prosjekt Ådalsvegen gjennomført med tilrettelegging for nye omsorgsbustadar</p> <p>Rus og psykiatriteam (ROP)</p>

	<ul style="list-style-type: none"> <li>➤ Rullere ruspolitisk handlingsplan.</li>   <li>➤ Setje i verk tiltak som gjer Skodje til ei demensvenleg kommune.</li>   <li>➤ Habilitering og rehabilitering skal vere sentralt i tenestetilbodet.</li> <li>➤ Velferdsteknologi skal takast i bruk som ein del av normaltilbodet.</li> <li>➤ Med fokus på kvardagsmeistring og det å kunne bu i eigen bustad så lenge som råd, tilby heimebesøk for å vurdere førebyggjande og avhjelpande tiltak.</li>   <li>➤ Rett nivå og omfang på institusjonsplassar og omsorgbustader. Dette inneber at vi må bygge fleire bustader med heildøgnsbemanning og at veksten i omsorg i første omgang må takast ved å auke kapasiteten i heimetenestene og dagaktivitetstilboda.</li> <li>➤ Samhandle og arbeide for best og nærast moglege spesialisthelsetenester for innbyggjarane i Skodje, samt godt tilgjengeleg legevakt.</li> </ul>	<p>vart etablert i februar</p> <p>Arbeidsgruppe knytt til ruspolitisk plan vart satt ned. Plana vert lagt fram for politisk handsaming våren 2018</p> <p>Prosjekt opning av Ådalselva fullført</p> <p>Det vart etablert demenskoordinator og vi er i gong med å utvikle eit aktivitetstilbod for demente</p> <p>Kreftkoordinator gjeninnført</p> <p>Vi nyttar velferdsteknologi der dette er formålstenleg</p> <p>Søkt prosjektmidlar knytt til rehabilitering.</p> <p>Det er starta bygging av 24 døgnbemanna omsorgsbustadar</p>
<p>Skodje vil ha eit mangfaldig og aktivt idretts- og kulturliv med kulturuttrykk gjennom heile året i heile kommunen.</p>	<ul style="list-style-type: none"> <li>➤ Skodje kommune skal utarbeide ein strategi for samarbeid mellom kommunen og frivilligheit.</li>   <li>➤ Ta vare på og vidareutvikle våre gode kultur- og idrettsarenaer og møteplassar.</li> <li>➤ Vidareutvikle biblioteket til ein uavhengig møteplass og ein arena for offentleg samtale og debatt.</li> </ul>	<p>Oppretta oppgåveutval for frivilligheit. Folkemøte i mars med gode innespel. Konkrete tiltak utarbeidd saman med referansegruppe</p> <p>Frivilligsentral oppretta i mai 2017. Tilskot på kr 392 000,- gitt for 2018</p> <p>Biblioteka vert nytta aktivt av barnehagane og skulane</p> <p>Vi deltek i kultursekken for barnehage, og alle</p>

	<ul style="list-style-type: none"> <li>➤ Føre oversikt og ta vare på våre kulturminne, kulturmiljø og kulturlandskap frå vår historie gjennom kulturminneplanen.</li> </ul>	<p>barnehagebarn over 3 år har fått to besøk av profesjonelle kulturaktører i sin barnehage i 2017</p> <p>Det er laga ei oversikt over kulturminne som må registrerast på kart i samband med kommuneplanarbeidet</p>
--	---	--

### Aktuell statistikk og indikatorar for satsingsområdet

Målet med folkehelsearbeidet er fleire leveår med god helse for den einkilde, og reduserte sosiale helseforskjellar i befolkninga. Det viktigaste arbeidet med folkehelse skjer i lokalsamfunna der vi lever våre liv. Det er der vi legg grunnlaget for helse. Vi må tenke breitt når vi skal arbeide med folkehelse. Mange sektorar og aktørar, offentlege og private, må arbeide saman.

Kommunen skal fremje folkehelse innan dei oppgåver og med dei virkemiddel kommunen har, herunder gjennom lokal utvikling og planlegging, forvaltning og tenesteyting.

Kommunen skal vidare medverke til at helsemessige omsyn blir ivaretatt av andre myndigheiter og verksemdar. Medverknad skal skje til dømes gjennom råd, uttalar, samarbeid og deltaking i planlegginga. Kommunen skal legge til rette for samarbeid med frivillig sektor. Kommunar og fylkeskommunar skal til ein kvar tid ha oversikt over folkehelsa. Oversikta skal dokumenterast på ein hensiktsmessig måte, og som en del av den ordinære verksemda.

Folkehelseinstituttert utarbeider kvart år ein folkehelseprofil for kvar kommune. Dette er eit bidrag til kommunane sitt arbeid med å skaffe seg oversikt over helsetilstanden i befolkninga og faktorar som påverkar denne.

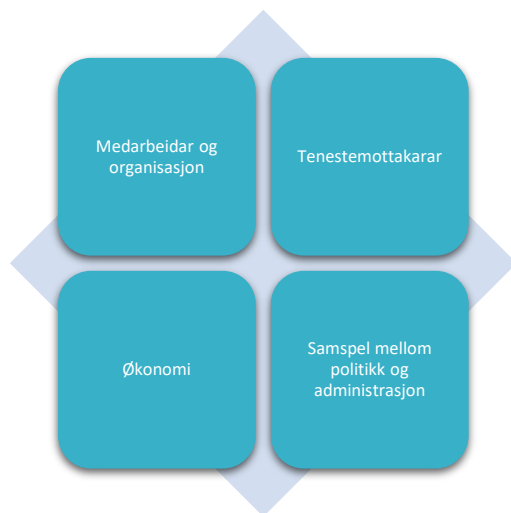
I lenkja under finn du oversikt over nøkkeltal for Skodje kommune, samanlikna med fylket og landet.

<http://khp.fhi.no/PDFVindu.aspx?Nr=1529&sp=2&PDFaar=2017> (10.05.18).

### 2.3.3 Satsingsområde – kommuneorganisasjon

Satsingsområda under kommuneorganisasjon er delt inn i fire fokusområde.

**Fig. 12: Fire fokusområde under kommuneorganisasjonen**



**Mål:**

Skodje kommune skal ha ein berekraftig økonomi, støtte opp om god samfunnsutvikling, ha motiverte medarbeidarar og politikarar som arbeider saman mot felles mål, og leverer gode tenester innanfor gitte rammer. Organisasjonen skal ha god kompetanse i endrings- og innovasjonsleiling.

Skodje vil	Slik gjer vi det	Kvar har vi gjort?
<p><b>Medarbeider og organisasjon-</b> Skodje kommune vil ha ei strategisk og klar leiing med visjon og mål som er kjende for dei tilsette. Skodje vil ha medarbeidarar som er motiverte og arbeider saman mot felles mål</p>	<ul style="list-style-type: none"> <li>➤ Klare signal frå rådmannen/rådmannen si leiargruppe om retning, lojalitet og rapportering i forhold til vedtekne mål</li> </ul>	<p>Vi har eit klart styringssystem frå Kommuneplan – handlingsdel på overordna nivå til handlingsdel på einingsnivå. Årsmeldinga nyttast til å evaluere handlingsdelen</p> <p>Ny webkart løysning for sakshandsamarar</p> <p>Målet var å ikkje ha høgare sjukefråver enn 7,9 %. I 2017 var det samal sjukefråveret på 7,5 %</p>



Skodje vil	Slik gjer vi det	Kvar har vi gjort?
	<ul style="list-style-type: none"> <li>➤ Klar og god arbeidsgjevarpolitikk, medverknad og dialog</li>   <li>➤ Rett kompetanse på alle nivå</li> </ul>	<p>Arbeidsgivarstrategien vart rullert i år. Samskaping, rekruttering, kompetanseutvikling og innbyggjarfokus er satsingsområder.</p> <p>Det er satsa på å auka kompetansen for leiarar og tilsette innan prosessleing. Om lag 20 deltakarar frå alle einingar har starta og leia endringsprosessar</p> <p>E-læringskurset for nyttilsette er saman med nokre andre av nabokommunane.</p> <p>Det vert etterspurt digital kompetanse ved utlysning av stillingar</p> <p>Kompetanseplan vert utarbeida på kvar eining</p> <p>Alle leiarar med personal-, økonomi- og fagansvar er lønsplassert i Hovudtariffavtalen sitt kapittel 3. Målsettinga er få ei meir tydeleg leiarstruktur, der ansvar og lønsnivå kan samordnast på tvers av organisasjon</p>

## Aktuell statistikk og indikatorar for satsingsområdet

**Fig. 13: Samla årsverkutvikling 2015 - 2017**

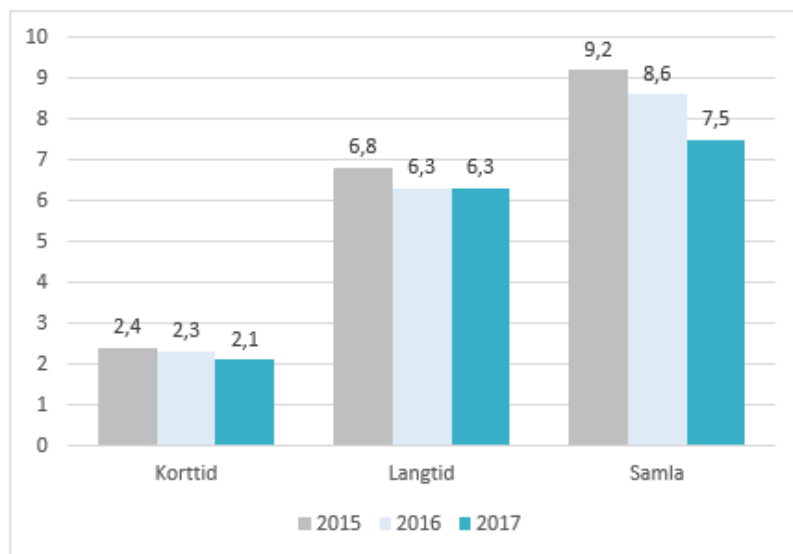
Oversikt over årsverk og tilsette		2015		2016		2017	
Ansvar	Namn	Årsverk	Tilsette	Årsverk	Tilsette	Årsverk	Tilsette
1200	Administrasjonssjefen (Rådmannen)	3,00	3	3,00	3	2,80	3
1220	Sentraladministrasjonen	7,50	8	7,50	8	8,30	9
1250	Koordinerande eining	4,00	5	4,00	5	4,00	5
1300	Reinhald	1,47	2	0,67	2	-	-
1500	Kultur	3,19	4	3,65	7	3,47	4
1800	Prosjekt	0,52	-	0,42	-	0,62	1
1900	EIK	-	-	-	-	2,00	2
2050	Fellesutgifter barnehage	0,20	-	0,20	-	0,80	-
2100	Felleutgifter grunnskule	0,30	-	0,30	-	0,30	-
2110	Skodje ungdomsskule	21,75	26	18,08	22	21,27	26
2120	Skodje barneskule	29,79	35	33,51	44	33,42	41
2140	Stette skule	8,13	10	-	-	-	-
2150	Valle skule	12,15	13	14,28	18	15,34	20
2170	Skodje kommunale barnehage	16,15	20	14,95	19	17,60	21
2180	Stette barnehage	8,10	11	10,60	12	8,90	9
2190	Valle barnehage	14,20	15	12,60	13	12,00	13
2200	Prestemarka barnehage	21,75	24	22,16	23	20,80	22
3100	Helsesenter	10,81	18	12,01	18	12,91	19
3174	NAV Storfjorden - Skodje	-	-	-	-	5,00	5,00
3175	NAV Storfjorden - Skodje	2,00	2	2,00	2	1,00	1
3210	Storfjorden barnevern - Til fordeling	8,25	10	8,95	12	10,40	12
3220	Storfjorden barnevern - Skodje	-	-	-	-	1,00	1
4100	Heimebasert omsorg HBO	23,94	38	23,14	39	24,67	41
4200	Skodje sjukeheim SOMS	30,92	47	31,09	52	30,83	54
4300	Prestemarka dagsenter	10,53	18	11,16	19	15,89	24
4310	Butilbod funksjonshemma	40,29	69	44,11	75	42,70	74
5000	Fordelte utgifter eigedomsdrift	4,00	3	3,80	2	3,20	3
6100	Kommunal teknisk eigedomsdrift	7,18	20	8,18	22	7,20	20
6500	Vatn	2,00	2	1,00	1	3,00	3
	<b>Sum</b>	<b>292,12</b>	<b>403</b>	<b>291,36</b>	<b>418</b>	<b>309,42</b>	<b>433</b>

Skodje kommune har for første gong på fleire år hatt ei auke i talet på årsverk. Dette skuldast at vi frå 2017 driv arbeidet med flyktningar i eigen regi og vart vertskommune for NAV Storfjorden. I tillegg har det vore endringar knytt til brukar-/elevmassen som gjer at til dømes Prestemarka bu- og dagtilbod og skulane har måtte bemanna opp.

**Fig. 14: Samla sjukefråver 2015 - 2017**

År	Korttid	Langtid	Samla
2015	2,4	6,8	9,2
2016	2,3	6,3	8,6
2017	2,1	6,3	7,5

**Fig. 15: Samla sjukefråver 2015 – 2017 - grafisk**



Skodje kommune er ein IA-verksemd, med ei målsetting om auka nærvær og systematisk førebygging og tilrettelegging. Det totale sjukefråveret har gått gradvis ned dei siste åra. Målet har over fleire år vore å redusere fråveret til 7,9 %. Det er gledeleg å kunne sjå at dette målet nådde vi i 2017 med eit samla fråver på 7,5 %. Dette gjer at vi ligg godt under landsgjennomsnittet for alle kommunar, som var ca. 10 % ved siste måling.

Gjennom prosjektet «Friskare saman», har vi over lengre tid arbeida målretta og systematisk for å legge til rette for nærver og meistring i arbeidet. Prosjektet starta fyrst i barnehagane i 2015 og i 2017 utvida til å omfatte heile kommuneorganisasjonen. Den største suksessfaktoren er nok likevel at vi har gode leiarar som tilpassar tiltaka til si eining og at vi har eit godt arbeidsmiljø som alle tilsette bidreg med å skape.

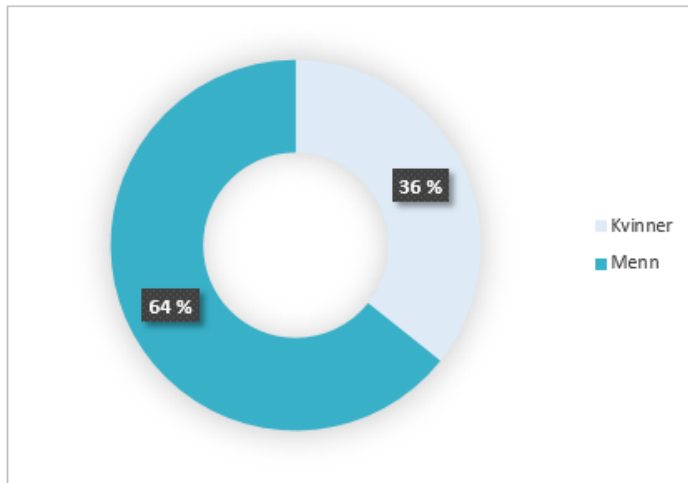
For å ha motiverte tilsette har ein fokus på å arbeide med helse, miljø og tryggleik (HMT) på arbeidsplassane. I 2017 utarbeida leiarane saman med verneomboda nye rutinar for gjennomføring og oppfølging av vernerunder som eit viktig verkty for det førebyggande HMT-arbeidet.

Stamina Helse AS er kommunen sin leverandør av bedriftshelsetenester og bidreg i det systematiske HMT-arbeidet og elles ved behov i einingane.

**Fig. 16: Gjennomsnittleg årsløn fordelt på kjønn**

Gjennomsnittleg årsløn i kr. fordelt på kjønn	
Kvinne	Mann
431 141	501 786

**Fig. 17: Leiarar fordelt pr. kjønn i prosent**



**Likestillingslova § 1a tredje ledd:**

*”Virksomheter som i lov er pålagt å utarbeide årsberetning, skal i årsberetningen redegjøre for den faktiske tilstanden når det gjelder likestilling i virksomheten. Det skal også redegjøres for tiltak som er iverksatt og tiltak som planlegges iverksatt for å fremme likestilling og for å forhindre forskjellsbehandling i strid med denne loven”.*

Det har vore nokre utskiftningar på leiarsida, likevel er fordelinga mellom kjønna det same som i 2016.

Kommunen sitt arbeid knytt til overordna lovparagraf:

- Personalpolitiske spørsmål skal vurderast i eit kjønnsperspektiv
- Ein skal kunne avdekkje om verksemda oppfyller lovkrav, peike på problem og ta opp problemstillingar som bør visast merksemd
- Ein skal kunne gir råd som kan fremje likestilling.

Det skal i denne samanhangen leggst fram:

- Ei systematisk framstilling av tilhøva som er relevante for å vurdere graden av likestilling mellom kvinner og menn
- I talet årsverk er fordelinga mellom kvinner og menn slik at stordelen av deltidsstillingar fell på kvinner
- Det er to kvinner av fem årsverk i toppleiinga
- På einingsleiarnivå er det 6 menn og 4 kvinner
- På lågare nivå (konsulent og sekretær) er det stor overvekt av kvinner
- Lønnsmessig er det varierende skilnad på kvinner og menn innan dei respektive nivåa. På nokre nivå har kvinner i gjennomsnitt høgare løn enn menn, mens det for andre grupper er motsatt
- Vi ser at det tradisjonelle kjønnsrollemønsteret går att:
  - Kvinner er overrepresenterte innan dei fleste tenestoområda i kommunen og spesielt barnehage og helse- og omsorg

- Menn er overrepresenterte i tekniske stillingar

Fordelinga mellom kvinner og menn tilsett i Skodje kommune kan målast på ulike måtar. Tek ein berre omsyn til fast tilsette arbeidstakarar og reknar om til årsverk er 82 % kvinner og 18 % menn.

Ved rekruttering til stillingar ser ein ei tradisjonell søking. Kommunen har ikkje under elles like tilhøve valt kvinner ut frå eit likestillingsmessig omsyn.

Frå arbeidsgivarhald har ein prøvd å oppfylle likestillingsmessige omsyn så langt ein rår over dette. Når det gjeld lønn har ein prøvd å tilby lik løn for kvinner og menn på likt nivå.

Kommunen har ikkje dette året sett i verk tiltak som ikkje var sett i verk i 2016.

Vi har fokus på utviding av deltidstillingar

Skodje vil	Slik gjer vi det	Kvar har vi gjort?
Tenestemottakarar- Skodje kommune vil sikre at innbyggerane får gode tenester med fokus på kvalitet og service tilpassa kommunene sine økonomiske rammevilkår	<ul style="list-style-type: none"> <li>➤ God informasjon til brukarane om kommunen sine tilbod (tenesteomtalar)- herunder naudsynt effektivisering av tenestetilbodet</li> <li>➤ Konsentrere drifta om kommunen si kjerneverksemd</li> <li>➤ Utvikle kommunen som heilskapleg serviceorganisasjon</li> <li>➤ Involvere tenestemottakarane i utviklinga av tenestene gjennom samskapingsmetodar som fremjer innovasjon</li> </ul>	<p>Vi har høgt fokus på kompetanseheving generelt. Leiarane har delteke i kompetanseheving knytt til prosessleing</p> <p>Facebooksida «Det skjer i Skodje» har hatt stor suksess</p> <p>Ny webkart-løysning for publikum</p>

## Aktuell statistikk og indikatorar for satsingsområdet

### Tilsyn

Tilsyn er til for å sikre at kommunen yter tenester etter gjeldande lovkrav. Det er ulike mål med tilsyna, til dømes innan system og/eller tenesteyting. Tilsyna kan vere meldte og ikkje-meldte. I 2017 var det svært få tilsyn:

- 1) Skulefagleg ansvarleg, jf. Kommuneleva § 60 b - ingen avvik
- 2) Arbeidstilsyn ved Storfjorden barnevern, jf. Arbeidsmiljølova - ingen avvik
- 3) I tillegg er det gjennomført i alt 28 branntilsyn etter lov om brann, eksplosjon og ulykker § 13. «§ 13 bygg» er ei samlenemning for særskilte bygg brannvesenet anser for høynet risiko eller konsekvens ved brann. Dette gjeld både kommunale og private .

**Fig. 18: Klager på enkeltvedtak i 2017**

Klager på enkeltvedtak i Skodje kommune 2017			
Eining	Tal	Område og lovheimel	Resultat
Storfjorden barnevern	1	Barnevernlova § 6-5	Kommunen sitt vedtak vart stadfesta
NAV Storfjorden	1	Økonomisk sosialhjelp: Lov om sosiale tenester §§ 18/19	Kommunen sitt vedtak vart stadfesta
	2	Økonomisk sosialhjelp: Lov om sosiale tenester §§ 18/19	Klagen trekt etter oppklaring
	3	Økonomisk sosialhjelp: Lov om sosiale tenester §§ 18/19	Klagen trekt etter oppklaring
	4	Økonomisk sosialhjelp: Lov om sosiale tenester §§ 18/19	Klagen trekt etter oppklaring
Tekniske tenester	1	Byggesak: Plan og bygningslova	Kommunen sitt vedtak vart stadfesta
	2	Dispensasjon: Plan og bygningslova	Kommunen sitt vedtak vart stadfesta
	3	Dispensasjon: Plan og bygningslova	Kommunen sitt vedtak vart stadfesta
	4	Dispensasjon: Plan og bygningslova	Kommunen sitt vedtak vart stadfesta

Talet på klager, området det vert påklaga og utfallet etter Fylkesmannen har handsama klaga er med å gje kommunen ei retning om vi yter tenester som er gode nok.

Normal klagehandsaming etter forvaltningslova, er at kommunen fatta enkeltvedtak som går til brukaren. Deretter kan brukaren klage på vedtaket og saka går tilbake til kommunen. Vel kommunen å oppretthalde vedtaket, går saka til rette klageinstans, som regel fylkesmannen.

I 2016 var det 11 klager, men sidan NAV ikkje fekk tatt ut sine tal er det grunn til å tru tala var høgare. I 2017 er tala til saman 9 klager utan NAV sine tal.

**Fig. 19: Samarbeidsutval (SAMU)**

Samarbeidsutval (SAMU)	
Eining	Tal
Skodje barnehage	2
Prestemarka barnehage	1
Valle barnehage	1
Stette barnehage	1
Prestemarka bu- og dagtilbod	2
Skodje omsorgssenter	2
Barneskule avd. Skodje	2
Barneskule avd. Valle	2
<b>Til saman</b>	<b>13</b>

Skodje vil	Slik gjer vi det	Kvar har vi gjort?
<p><b>Økonomi-</b> Overordna mål for all verksemd i kommunen er at ein skal gradvis jobbe mot ein netto driftsresultat på 2%</p>	<ul style="list-style-type: none"> <li>➤ God økonomistyring, rapportering og påliteleg sakshandsaming</li> <li>➤ Effektiv ressursbruk og tenestetilbod innan gitte økonomiske rammer</li> <li>➤ Gode system for resultatstyring i organisasjonen</li> <li>➤ <u>Økonomiske måltal skal vere som følgjer:</u></li> <li>➤ Ein skal jobbe mot eit netto driftsresultat på 2%</li> <li>➤ Korrigert netto lånegjeld skal på sikt ikkje vere høgare enn 75% av brutto driftsinntekter</li> <li>➤ Disposisjonsfondet skal minimum utgjere 6% av brutto driftsinntekter</li>   <li>➤ Investeringar skal som hovudregel ha ein andel eigenfinansiering</li> </ul>	<p>Netto driftsresultat: 3,7 % (mål: 2 %).</p> <p>Disp.fond i % av driftsinntekter: 10,6 % pr. 31.12.17 (mål: Minimum 6 %).</p> <p>Netto korrigert lånegjeld ift. driftsinntekter: 76,7 % (Mål: Maks 75 %).</p> <p>Byggesteg 2, nedføringsledning Svartevatnet</p> <p>Bygd krisevassforsyning Fyllingsvatnet</p> <p>Bygd Paviljongbygg ved Skodje barneskule</p>

## Aktuell statistikk og indikatorar for satsingsområdet

Fig. 20: Økonomiske oversikter Skjema 1A - drift

Rekneskapsskjema 1A - drift	Rekneskap 2017	Reg. budsjett 2017	Oppr.budsjett 2017	Rekneskap i fjor 2016
Skatt på inntekt og formue	114 146 397	114 500 000	114 500 000	111 556 453
Ordinært rammetilskudd	143 190 978	138 070 000	136 040 000	136 043 784
Skatt på eiendom	8 292 217	7 535 000	7 535 000	7 782 237
Andre direkte eller indirekte skatter	-	-	-	-
Andre generelle statstilskudd	23 071 593	24 365 000	22 765 000	19 981 647
<b>Sum frie disponible inntekter</b>	<b>288 701 185</b>	<b>284 470 000</b>	<b>280 840 000</b>	<b>275 364 121</b>
Renteinntekter og utbytte	4 874 804	3 650 000	2 900 000	4 627 401
Gevinst finansielle instrumenter (omløpsmidler)	-	-	-	-
Renteutg.,provisjoner og andre fin.utg.	7 034 232	8 101 000	8 101 000	7 113 804
Tap finansielle instrumenter (omløpsmidler)	19 985	-	-	188 242
Avdrag på lån	13 016 138	12 000 000	12 000 000	14 377 685
<b>Netto finansinnt./utg.</b>	<b>- 15 195 550</b>	<b>- 16 451 000</b>	<b>- 17 201 000</b>	<b>- 17 052 330</b>
Til dekning av tidligere regnsk.m. merforbruk	-	-	-	-
Til ubundne avsetninger	8 927 657	8 927 657	-	3 950 000
Til bundne avsetninger	3 014 184	-	-	4 014 413
Bruk av tidligere regnsk.m. mindreforbruk	8 927 657	8 927 657	-	-
Bruk av ubundne avsetninger	2 300 000	2 300 000	-	-
Bruk av bundne avsetninger	4 026 643	225 666	225 666	4 595 652
<b>Netto avsetninger</b>	<b>3 312 459</b>	<b>2 525 666</b>	<b>225 666</b>	<b>- 3 368 761</b>
Overført til investeringsrekneskapet	7 139 000	7 139 000	7 139 000	-
<b>Til fordeling drift</b>	<b>269 679 094</b>	<b>263 405 666</b>	<b>256 725 666</b>	<b>254 943 030</b>
Sum fordelt til drift (fra skjema 1B)	259 535 479	263 405 666	256 725 666	246 015 371
<b>Rekneskapsmessig mindreforbruk</b>	<b>10 143 615</b>	<b>-</b>	<b>-</b>	<b>8 927 659</b>

Fig. 21: Økonomiske oversikter Skjema 1B - drift

	Rekneskap	Buds(end)	Budsjett	Rekneskap
Rekneskapsskjema 1B - drift	2017	2017	2017	2016
Politisk styring	3 915 475	3 890 000	3 190 000	3 963 152
Administrasjonssjefen (Rådmannen)	3 931 699	3 875 720	3 875 720	3 946 485
Sentraladministrasjon	7 488 842	7 194 280	6 944 280	8 056 027
<b>Sum sentral leing og politisk styring</b>	<b>15 336 016</b>	<b>14 960 000</b>	<b>14 010 000</b>	<b>15 965 664</b>
IT Drift	3 110 090	3 541 000	3 541 000	3 381 359
Reinhold	-	-	-	3 962 698
Prosjekt	- 1 893 678	-	- -	4 805 943
<b>Sum fellesfunksjonar</b>	<b>1 216 412</b>	<b>3 541 000</b>	<b>3 541 000</b>	<b>2 538 114</b>
Kultur	2 351 750	2 369 000	2 369 000	2 355 367
Fellesutgifter barnehage	10 940 575	12 619 300	12 619 300	12 300 268
Fellesutgifter grunnskule	7 599 234	5 864 984	4 664 984	5 992 985
Skodje ungdomsskule	14 505 212	14 639 917	14 639 917	14 482 997
Skodje barneskule	21 802 099	22 056 000	21 556 000	20 512 962
Stette skule	- 1 050	-	-	2 724 307
Valle skule	10 269 518	9 760 000	9 360 000	8 991 501
Skodje kommunale barnehage	7 565 725	7 500 200	7 500 200	7 422 027
Stette barnehage	4 722 585	4 899 913	4 899 913	4 452 085
Valle barnehage	5 437 834	5 800 400	5 800 400	5 360 460
Prestemarka barnehage	10 452 882	11 700 000	11 700 000	9 674 366
<b>Sum oppvekst og kultur</b>	<b>95 646 364</b>	<b>97 209 714</b>	<b>95 109 714</b>	<b>94 269 325</b>
Helsesenter	10 611 595	12 137 000	12 137 000	9 886 657
Eining for integrering og kvalifisering	11 614 330	12 600 000	11 000 000	7 488 702
Koordinerande eining	5 477 729	5 936 000	5 936 000	5 247 178
Heimebasert omsorg HBO	19 810 064	19 800 000	19 800 000	19 165 005
Skodje sjukeheim SOMS	25 602 033	26 088 048	26 088 048	26 202 448
Samhandlingsreforma	-	-	-	11 415
Prestemarka Dagsenter	11 321 812	8 974 752	7 959 752	7 046 072
Butilbod Funksjonshemma	26 302 139	26 637 486	25 622 486	25 653 121
<b>Sum helse og omsorg</b>	<b>110 739 702</b>	<b>112 173 286</b>	<b>108 543 286</b>	<b>100 700 598</b>
Fordelte utgifter eigedomsdrift	9 070 734	10 332 000	10 332 000	5 289 379
Kommunal teknisk drift	8 321 742	6 669 000	6 669 000	8 303 506
Renovasjon	32 140	-	-	-
Slam	2 994	-	-	-
<b>Sum tekniske tenester</b>	<b>17 427 610</b>	<b>17 001 000</b>	<b>17 001 000</b>	<b>13 592 885</b>
Storfjorden barnevern - til fordeling	-	-	-	13 200
Storfjorden barnevern - Skodje kommune	10 447 381	10 500 000	10 500 000	10 645 943
Nav Storfjorden - Skodje	4 942 654	4 335 000	4 335 000	4 581 996
PPT	2 440 452	2 624 000	2 624 000	2 589 300
Religiøse formål	1 954 000	1 954 000	1 954 000	1 976 755
Landbrukskontor	526 041	577 000	577 000	579 597
<b>Sum interkommunale tenester</b>	<b>20 310 528</b>	<b>19 990 000</b>	<b>19 990 000</b>	<b>20 386 791</b>
<b>Sum alle einingar</b>	<b>260 676 632</b>	<b>264 875 000</b>	<b>258 195 000</b>	<b>247 453 377</b>
Motkonto avskrivning Kostra	- 2 098 994	- 2 300 000	-	2 053 605
Korreksjonsføring *	957 841	830 666	- 1 469 334	615 599
<b>Sum fordelt til drift</b>	<b>259 535 479</b>	<b>263 405 666</b>	<b>256 725 666</b>	<b>246 015 371</b>



Korreksjonsføring inneheld: *	Rekneskap	Budsjett
Artar som ikkje tilhøyrer ansvar 1000-7999:		
Art 1501 Andre renteutgifter	26 814	
Art 1503 Andre finansutgifter	2 154	
Art 1550 Avsetningar til bundne fond	3 014 184	
Art 1591 Kalkulatoriske renter og avdrag	741 392	
Art 1010 Løn eigedomsskatt	- 500 000	438 300
Art 1099 Arbeidsgiveravgift		61 700
Art 1131 Porto og frakt eigedomsskatt	- 23 619	15 000
Art 1197 Andre kontigentar og lisensavgifter eigedom -	52 228	
Art 1272 Andre konsulenttenester	- 23 100	20 000
Art 1905 Andre renteinntekter	- 57 375	70 000
Art 1950 Bruk av bundne fond	- 4 026 643	225 666
Art 1819 Statlege overføringar	- 52 500	
<b>Sum</b>	<b>- 950 921</b>	<b>830 666</b>
Artar som ikkje tilhøyrer ansvar 8000-9999:		
Art 1198 Andre avgifter og gebyr	- 1 920	
Art 1478 Avskrivning - tap på fordringar og garantiar	- 5 000	
<b>Sum</b>	<b>- 6 920</b>	
<b>Sum korrigeringar</b>	<b>- 957 841</b>	<b>830 666</b>

Fig. 22: Økonomiske oversikter Skjema 2A - investering

Regnskapsskjema 2A - investering	Regneskap 2017	Reg. budsjett 2017	Oppr.budsjett 2017	Regneskap i fjor 2017
Investeringar i anleggsmidlar	34 722 115	95 225 000	95 225 000	13 116 743
Utlån og forskotteringar	10 021 546	8 500 000	8 500 000	4 084 322
Kjøp av aksjar og andelar	1 056 824	-	-	765 632
Avdrag på lån	2 095 940	-	-	1 809 387
Dekning av tidlegere års udekk	-	-	-	-
Avsetningar	3 323 216	1 556 315	-	15 216 986
<b>Årets finansieringsbehov</b>	<b>51 219 641</b>	<b>105 281 315</b>	<b>103 725 000</b>	<b>34 993 071</b>
Finansiert slik:				
Bruk av lånemidlar	31 883 718	49 541 000	49 541 000	16 580 256
Inntekter frå sal av anleggsmidlar	966 485	-	-	1 556 315
Tilskot til investeringar	1 928 103	-	-	-
Kompensasjon for meirverdiavgift	3 693 992	17 045 000	17 045 000	1 362 442
Mottekne avdrag på utlån og refusjonar	3 862 841	-	-	3 028 852
Andre inntekter	-	-	-	-
<b>Sum ekstern finansiering</b>	<b>42 335 138</b>	<b>66 586 000</b>	<b>66 586 000</b>	<b>22 527 865</b>
Overført frå driftsregneskapet	7 139 000	7 139 000	7 139 000	-
Bruk av tidlegere års udisponert	1 556 316	1 556 315	-	14 021 521
Bruk av avsetningar	1 155 671	30 000 000	30 000 000	-
<b>Sum finansiering</b>	<b>52 186 126</b>	<b>105 281 315</b>	<b>103 725 000</b>	<b>36 549 386</b>
<b>Udisponert</b>	<b>966 485</b>	<b>-</b>	<b>-</b>	<b>1 556 316</b>

Fig. 23: Økonomiske oversikter Skjema 2B - investering

Rekneskapsskjema 2B - investering		Rekneskap 2017	Budsj(end) 2017	Budsjett 2017	Rekneskap 2016
Prosjekt	1000 Investeringer IT	2 119 576	4 375 000	4 375 000	1 475 105
Prosjekt	1001 E-Kommune Sunnmøre	-	-	-	62 250
Prosjekt	1013 Kyrkjegarden	-	-	-	622 000
Prosjekt	1021 Pasientvarslingsanlegg SOMS	563 380	-	-	-
Prosjekt	1212 Prestemarka barnehage	-	-	-	1 313
Prosjekt	1235 Stette barnehage	-	-	-	1 313
Prosjekt	1264 Skilting/merking turstier Skodje	-	-	-	21 720
Prosjekt	1266 Omsorgsbustader Runnane - forprosjekt	1 973 850	48 100 000	48 100 000	515 174
Prosjekt	1267 Skodje u.skule 2015/renovering	-	-	-	81 395
Prosjekt	1268 Enøk omsorgssenter 2016-2018	-	2 000 000	2 000 000	-
Prosjekt	1270 Enøk Skodje barneskule 2016-2018	-	500 000	500 000	-
Prosjekt	1273 Kjøp av flyktningebustader	4 145 043	10 000 000	10 000 000	3 073 631
Prosjekt	1274 Skodje barneskule	8 690 618	6 250 000	6 250 000	276 278
Prosjekt	1276 Forprosjekt utbygging av skular/skuleområde	157 531	1 250 000	1 250 000	-
Prosjekt	1333 Tilrettelegging kommunale bygg	218 508	1 875 000	1 875 000	1 469 357
Prosjekt	1404 Dekkelegging	-	-	-	1 320
Prosjekt	1412 Kartverk	26 041	250 000	250 000	71 327
Prosjekt	1422 Anbud brøyting	-	-	-	36 751
Prosjekt	1423 Ledlys	306 800	-	-	18 270
Prosjekt	1424 Adresseprosjekt	-	-	-	280 832
Prosjekt	1425 Parkeringsplass Spireavegen	-	-	-	36 366
Prosjekt	1426 Hovudplan kommunale vegar	1 122 684	1 250 000	1 250 000	197 500
Prosjekt	1427 Ådalsvegen	5 097 690	5 000 000	5 000 000	1 177 343
Prosjekt	1428 Stettevegen	-	-	-	1 492 526
Prosjekt	1454 Hovudplan vassforsyning	99 430	1 300 000	1 300 000	181 065
Prosjekt	1471 Vassledning Engeset	-	-	-	275 782
Prosjekt	1472 RV Erstad	78 642	-	-	281 245
Prosjekt	1473 Krisevassforsyning	3 476 548	5 000 000	5 000 000	78 969
Prosjekt	1474 Vassforsyning Ådalsvegen	1 199 083	700 000	700 000	-
Prosjekt	1475 Storsætra Byggetrinn 2	4 206 869	4 500 000	4 500 000	334 454
Prosjekt	1476 Kum Fylling	381 854	1 000 000	1 000 000	-
Prosjekt	1518 Avløp lager Lovollvegen	-	-	-	17 190
Prosjekt	1519 Avløp Ådalsvegen	857 968	625 000	625 000	993 874
Prosjekt	3100 Rådhus/Helsesenter	-	-	-	42 393
Prosjekt	3331 Kommuneplan	-	1 250 000	1 250 000	-
Sum investert i anleggsmiddel		34 722 115	95 225 000	95 225 000	13 116 743

Fig. 24: Utvalgte nøkkeltall, kommuner – nivå 1 (K) etter region, statistikkvariabel og år

Utvalgte nøkkeltall	Skodje 2015	Skodje 2016	Skodje 2017	Kostragr. 2017	MR fylke 2017	Landet U/O 2017
<b>Finansielle nøkkeltall bevilgningsregnskapet, kommunekonsern</b>						
Brutto driftsresultat i prosent av brutto driftsinntekter	3,7	4,0	3,6	3,2	2,9	2,8
Netto driftsresultat i prosent av brutto driftsinntekter	1,9	3,4	3,7	3,5	3,1	3,5
<b>Nøkkeltall i kroner per innbygger, kommunekonsern</b>						
Frie inntekter i kroner per innbygger, konsern	50 277	53 053	54 987	55 439	54 368	53 601
Netto lånegjeld i kroner per innbygger, konsern	68 008	68 508	69 941	64 180	67 243	61 789

Skodje vil	Slik gjer vi det	Kvar har vi gjort?
<p><b>Politikk- Styrke</b> lokaldemokratiet ved å etablere ein aktiv medverknadspolitikk.</p> <p>Auka kompetanse hos politikarane vil føre til meir profesjonalitet og mindre habilitetskonflikter.</p> <p>Politisk leiing skal ha føreseielege og gode arbeidsvilkår som sikrar breitt engasjement.</p>	<ul style="list-style-type: none"> <li>➤ Etiske retningslinjer skal rullerast</li> <li>➤ Hovudregelen er opne møter, og at kommunestyremøta skal vere digitalt overførde.</li> <li>➤ Vi må finne organisasjonsformer for eit levande lokaldemokrati som bidreg til auka engasjement og deltaking frå innbyggjarane, både representantativt (val) og direkte (mellom val).</li> <li>➤ Aktiv medverknadspolitikk vil kunne kompensere for større avstand mellom innbyggjarar og politikarar/administrasjon ved endra kommunegrenser som følgje av kommunereforma.</li> </ul>	<p>Det vert utarbeida nye etiske retningslinjer i samband med bygging av Nye Ålesund kommune</p> <p>Alle politiske møter i 2017 har vore opne. Kommunestyremøta vart overført direkte på Kommune - tv</p> <p>Gjennomført ulike medverknadmøter som folkemøte og tre ulike oppgåveutval innan tema: Frivilligheit, demensomsorg og integrering av frammandspråkelege</p>
<p><b>Samspel politikk og administrasjon-</b> Samhandling må basere seg på tillit og respekt mellom partane. Samhandling gir gode løysingar, effektivitet, kvalitet og ein utviklande organisasjon.</p>	<ul style="list-style-type: none"> <li>➤ Felles verdiar, føreseielege mål og strategiar, tydelege rammevilkår og styringsdokument</li> <li>➤ God forståing av politikarane sitt arbeidsgjevaransvar og ein heilskapleg leiarkultur</li> <li>➤ God samhandling mellom politikk, administrasjon og tillitsvalde</li> <li>➤ Godt samarbeid med innbyggjarane, næringsliv og frivillige lag og organisasjonar</li> <li>➤ Evne til utvikling og nyskaping med tanke på tenester og lokalsamfunn</li> <li>➤ Rolle- og forventningsavklaring og respekt for kvar andre sine roller</li> <li>➤ Arbeide vidare med mål og strategiar for heilskapleg styring med fokusområda: økonomi, samfunnsutvikling, tenestemottakarar, medarbeidarar og organisasjon</li> </ul>	<p>Det er utarbeida eitt- årig handlingsprogram knytt til kommuneplanen som sikrar føreseielege mål og strategiar</p> <p>Gjennom kommunen sitt heilskaplege styringssystem sikrar ein medverknad frå politikarar, tillitsvalde og administrasjon i å lage mål og evaluere resultat</p>

## Aktuell statistikk og indikatorar for satsingsområdet

**Fig. 25: Politiske utval og møter**

Politiske utval og møter	Møter 2015	Møter 2016	Møter 2017
Kommunestyre	10	19	14
Formannskap	13	18	12
Det faste planutvalet	9	8	12
Eldrerådet	7	7	7
Råd for personar med nedsett funksjonsevne	7	7	5
Ungdomsrådet	6	10	14
Arbeidsmiljøutvalet	4	4	4
Administrasjonsutvalet	4	4	3

**Fig. 26: Politiske utval og saker**

Politiske utval og saker	Saker 2015	Saker 2016	Saker 2017
Kommunestyre	87	142	114
Formannskap	88	152	124
Det faste planutvalet	52	82	81
Eldrerådet	15	27	15
Råd for personar med nedsett funksjonsevne	10	30	18
Ungdomsrådet	5	30	21
Arbeidsmiljøutvalet	6	20	15
Administrasjonsutvalet	6	10	10

### 3. EININGANE

#### 3.1 Barnehage

##### ***Einingsleiar: Janne Aamelfot***

Dei fire kommunale barnehagane i Skodje er organisert i ei felle eining, men ein einingsleiar med personal og økonomiansvar. Kvar barnehage har ein styrar som har det daglege ansvaret for drift av den enkelte barnehage. Einingsleiar har funksjonen barnehagefagleg ansvarleg som ein del av stillinga.

**Fig. 27: Tal på plassar og barn**

Barnehage	Tal på plassar	Tal på barn
Skodje	84,4	64
Stette	41,4	32
Valle	63,8	50
Prestemarka	103,8	78
<b>Samla</b>	<b>293,4</b>	<b>224</b>

Samla sett stabil driftssituasjon i barnehagane. Litt driftsauke på Valle og Prestemarka frå august. Reduksjon på Stette.

##### **Korleis har eininga bidratt til å nå overordna mål i kommuneplanen (handlingsdel)**

Barnehagane deltek saman med skulane i UDIR si satsing Inkluderande barnehage- og skulemiljø. Fokus i satsinga er kompetanseheving i forhold til førebygging, avdekking og handtering av mobbing og andre krenkingar.

Ny plan for overgang barnehage-skule vart fastsett i 2017, som eit samarbeid mellom barnehagane og barneskulane.

Barnehagane har fokus på prosjektarbeid og utviklingsarbeid som kompetanseheving og arbeider aktivt i lærande nettverk. Nytt utviklingsarbeid, med tittelen «Ringar i vatn», vart starta hausten 2016. Temaet er barnehagen i eit folkehelseperspektiv, og psykisk helse, fysisk aktivitet og ernæring/kosthald er undetema. I utviklingsarbeidet er alle barnehagetilsette i Skodje involvert. Barnehagane er aktivt representert i styringsgruppa for folkehelse.

Pedagogisk dokumentasjon og refleksjon kring eige arbeid er vektlagt og barnehagane utarbeider rapportar frå det pedagogiske arbeidet to gonger per år. Desse vert delt med føresette.

Skodje kommune deltek i Kultursekken for barnehage, som inneber to besøk per år av profesjonelle kulturaktørar som held forestillingar i den enkelte barnehage. Tilbodet gjeld barn over tre år.

Barnehagane har hatt fire flyktningar i arbeidspraksis i 2017.



#### Aktuell statistikk og indikatorar for eininga

**Fig. 28: Budsjett – rekneskap 2017**

Barnehage		Rekneskap	Budsjett	Avvik
Ansvar	Namn	2017	2017	2017
2170	Skodje kommunale barnehage	7 565 725	7 500 200	65 525
2180	Stette barnehage	4 722 585	4 899 913	-177 328
2190	Valle barnehage	5 437 834	5 800 400	-362 566
2200	Prestemarka barnehage	10 452 882	11 700 000	-1 247 118
2050	Fellesutgifter barnehage	10 940 575	12 619 300	-1 678 725
<b>Sum</b>		<b>39 119 601</b>	<b>42 519 813</b>	<b>-3 400 212</b>

Talet på barn frå Skodje med barnehageplass i Ålesund er langt lavare enn budsjettert .

Avvika i dei kommunale barnehagane skuldast hovudsakleg endra driftsnivå i høve til budsjett. Nokre barnehagar har auka drifta i løpet av året, andre har redusert. Det var forventa ein kraftig driftsauke ved Prestemarka barnehage, men søknadsmassen viste seg å vere lågare enn forventa. Det er eit positivt avvik for dei kommunale barnehagane sett under eitt.

Fig. 29: C1. Konsern – barnehager – nøkkeltall (K) etter region, statistikkvariabel og år

Nøkkeltal - Barnehager - Konsern	Skodje 2015	Skodje 2016	Skodje 2017	Kostragr. 2017	MR fylke 2017	Landet U/O 2017
<b>Prioritering</b>						
Netto driftsutgifter til barnehager per innbygger, konsern	8 512	9 019	8 963	7 822	8 198	8 200
Netto driftsutgifter per innbygger 1-5 år i kroner, barnehager, konsern	114 982	126 780	131 912	137 709	148 031	143 594
<b>Dekningsgrader</b>						
Andel barn 0-5 år med barnehageplass	76,7	75,2	73,5	75,3	78,8	78,4
Andel barn 1-2 år med barnehageplass i forhold til innbyggere 1-2 år	80,1	84,3	79,5	75,9	84,0	83,0
Andel barn 3-5 år med barnehageplass i forhold til innbyggere 3-5 år	93,9	92,7	93,2	95,1	97,7	97,3
Andel minoritetsspråklige barn i barnehage i forhold til alle barn med barnehageplass	14,2	11,4	17,6	13,2	13,9	15,5
<b>Produktivitet</b>						
Korrigerte oppholdstimer per årsverk i kommunale barnehager, konsern	12 615	12 342	11 527	10 793	10 868	11 182
Korrigerte brutto driftsutgifter i kroner per barn i kommunal barnehage, konsern	138 462	161 387	179 627	190 191	204 051	196 246
<b>Utdypende tjenesteindikatorer</b>						
Andel ansatte med barnehagelærerutdanning	28,4	38,3	38,9	34,4	34,0	36,4
Antall barn korrigert for alder per årsverk til basisvirksomhet i kommunale barnehager	6,3	6,3	5,9	5,9	5,8	6,0
<b>Funksjon 211 "Tilrettelagte tiltak"</b>						
Korrigerte brutto driftsutgifter til styrket tilbud til førskolebarn (f 211) per barn, kommunale barneh.	24 030	22 588	44 745	80 363	108 813	90 880

**Prioritering:** Grunna forholdsvis mange barn i barnehagealder, har Skodje høgare kostnader enn andre til barnehagedrift per innbygger. Ser ein det opp mot talet på barn i barnehagealder ligg vi langt lågare enn andre. Auken frå 2015 skuldast m.a. at vi frå august 2016 gjekk opp til anbefalt bemanningsnorm. Heilårseffekt av dette i 2017.

**Dekningsrad:** Alle som ønskjer barnehageplass i Skodje har fått tilbud om det i 2017, og dekningsgraden avspeglar dermed etterspurnaden. Andel barn med minoritetsspråkleg bakgrunn er igjen auka, og skuldast i stor grad busetting av flyktningar.

**Produktivitet:** Vi har høgare produktivitet i våre kommunale barnehagar enn det som er vanleg elles i landet; fleire barn per tilsett. Vi driv våre barnehageplassar meir kostnadseffektivt enn dei vi samanliknar oss med. Brutto driftsutgifter per barnehageplass er auka dei siste åra, mykje grunna at vi i 2016 gjekk opp til bemanningsnorm igjen. Trass i dette ligg vi likevel langt under andre.

**Utdjupande tenesteindikatorar:** I 2017 lukkast vi med å rekruttere kvalifiserte søkarar til alle pedagogstillingar. Tal på barn per tilsett er endra grunna bemanningsnorm, som nemnt over.

**Tilrettelagte tiltak:** Utgiftene til styrka tilbud har auka. Samanlikna med andre er det likevel ein liten andel av barnehagebarn i Skodje som får styrka tilbud i form av ekstra bemanning.

Fig. 30: Sjukefråver 2015-2017

År	Korttid	Langtid	Samla
2015	3,2	9,9	13,1
2016	2,4	9,3	11,7
2017	2,5	6,9	9,4

Sjukefråveret i barnehagane er langt høgare enn kommunen sitt mål. Det har vore arbeidd aktivt og målbevisst for å reduserer fråveret i barnehagane i fleire år, særleg gjennom prosjektet «Friskare saman», der rutinane for oppfølging, førebygging og tilrettelegging har vore i fokus. Vi har sett tydelege resultat av arbeidet og sjukefråveret har vorte lågare år for år. I 2017 ser vi tydeleg resultatet av langsiktig arbeid.



## 3.2 Barneskule

### **Einingsleiar: Trond Gisnås**

Skodje barneskule som eining har to avdelingar – Skodje barneskule og Valle skule. Begge skulane har eiga skulefritidsordning (SFO).

Skodje barneskule nyttar Skodje kommune sitt kombinasjonsbibliotek jamleg, ettersom det ligg i Gomerhuset og dermed i skulen sitt nærområde. Valle skule har eige, lite skulebibliotek.

**Fig. 31: Elevantutvikling**

Barneskule	2015/16	2016/17	2017/18
Avdeling Valle	90	100	96
Avdeling Skodje	263	168	287

Tala antyder eit nokså stabilt elevantal ved Valle skule, medan vi ser vekst ved Skodje barneskule. Forventa utvikling i åra som kjem høver godt med dette biletet.

### **Korleis har eininga bidratt til å nå overordna mål i kommuneplanen (handlingsdel)**

Leiargruppa på barneskuleområdet har bidratt til å etterleve og formidle kva mål og retning vi ønskjer for skulane – m.a. gjennom å oppretthalde tydelegheit kring verdiane våre. Grunnverdiane organisasjonen skal nytte som «rettesnor», finn vi i Skodje kommune sin arbeidsgjeverstrategi. Leiargruppa har i samarbeid med tillitsvalde og personalgruppene arbeid vidare med avklaringar knytt til rolle, oppgåver og ansvar. Ettersom delar av organisasjonen har vore gjennom strukturelle endringar, vil det vere naturleg at omstilling og nyorientering tek litt tid. Samstundes kan dette utgangspunktet nyttast konstruktivt til nye og betre måtar å gjere ting på.

Leiinga har møte kvar veke med arbeidsplassstillitsvalde, samt meir etter behov med lokalt verneombod. Dette styrkar samhandling og forståing av samanhengar mellom partane i kommuneorganisasjonen.

Gode samarbeidsarenaer på leiarnivå er etablerte, slik at både barnehage, skule (offentleg og privat) møtest hyppigare enn før.

Vi legg vekt på at leiarar og tilsette skal få erverva den formalkompetanse ein bør ha i dei ulike rollene, men har òg fokus på å heve realkompetansen ved erfaringsdeling og læring i profesjonsfellesskapet.

Vi har fortløpande halde fokus på å bygge digital kompetanse hos tilsette og leiing. Ei rekkje nye eller fornya digitale verkty – både administrative og pedagogiske – er under planlegging, innføring og/eller innarbeiding i skulekvardagen. Her bør nemnast at skuleadministrasjonssystemet IST har hatt ein kronglete og trong fødsel, noko vi òg veit har vore erfaringa i andre kommunar innanfor innkjøpssamarbeidet.

Dei to skuleavdelingane har hatt eit stort mangfald av aktivitetar gjennom året. På kryss og tvers gjennom Europa» og «Vårt lokalsamfunn» har rett nok vore i ein ventefase i 2017, ettersom vi no legg

løpet om til 5. og 7. trinn. Gomersamlinga (Skodje) og Programtimen (Valle) er sentrale døme på arenaer der elevane har fått eksponert både kjente og ukjende talent. I tillegg er sesongbetonte arrangement som t.d. fellesopning av Vennskapsveka, dugnad, rådsorganmøte, skuleavslutningar, foreldrekyring ved tur dagar m.m. eksempel på møtestadar gjennom skuleåret. Frivilligheit er altså eit viktig element her.

I 2016 arbeidde vi med å revitalisere det tidlegare arbeidet med «Lese- og skriveprosjektet, m.a. ved styrka praksis kring arbeidet med læringsstrategiar. Leiinga stimulerer til å oppretthalde innsatsen her, slik at kunnskap og praksis kan bli institusjonalisert. Dette har vore fokus i 2017, og vil vere det framover.

2017 har vore eit aktivt år i utviklingsarbeidet/Udir-programmet «Inkluderande barnehage- og skulemiljø». Dette er eit område der elevråd, FAU og SU/SMU har vore naturlege partar for informasjon og medverknad. Hausten 2017 var det i sær fellesarbeidet vårt med eige medvit og eigne haldningar som fekk plass. Vi erfarer at desse arbeids- og læringsøktene har hatt effekt for måten vi tenkjer på om snakkar på, noko som er svært positivt.

Skulane har bidratt med å setje fokus på tryggast mogleg skuleveg, m.a. ved informasjon til heimane og samarbeid med FAU.

Mot slutten av 2017 ser vi fram mot større løyvingar til helsesøsterfunksjon, noko vi er svært glade for. Denne ressursen er planlagt skal bidra til styrking av det sosialpedagogiske arbeidet i skulen.

Kommunane fekk tilført eigne statlege midlar til styrking av den tidlege innsatsen på 1.-4. trinn i barneskulane. Desse midla kom svært godt med, og har utvilsamt bidratt til ein betre forebyggande innsats på dei lågaste trinna.



*(20 års jubileum april 2017 – Skodje barneskule)*

## Aktuell statistikk og indikatorar for eininga

Fig. 32: Budsjet – rekneskap 2017

Barneskulen		Rekneskap	Budsjett	Avvik
Ansvar	Namn	2017	2017	2017
2120	Skodje barneskule	21 802 099	22 056 000	-253 901
2150	Valle skule	10 269 518	9 760 000	509 518
<b>Sum</b>		<b>32 071 617</b>	<b>31 816 000</b>	<b>255 617</b>

Resultatet viser noko mindreforbruk ved Skodje barneskule, der storleiken på skulen gjer at ein kan greie ei noko større fleksibilitet over noko tid. Dette vart naudsynt i 2017, ettersom Valle skule låg an til noko meirforbruk. Begge avdelingar fekk i 2017 auka behov for styrking kring elevar, medan storleiken på skulane/avdelingane medførte at den største av desse måtte bere mykje av behovsauka i form av rammetimar. På sikt er naturlegvis dette ikkje ei sunt bilete, men på kort sikt kan det gå bra.

Rammetimar knytt til vedtak om spesialundervisning dekkjer mykje av behovet knytt til elevar med behov for fagleg styrking.

Elevar med psykososiale utfordringar blir i mindre grad fanga opp her, noko som medfører at skulane må nytte grunnressursen (lærer- og assistenttimar knytt til kvar einskild klasse) til å møte behova. Det same gjeld elevar med framandspråkleg bakgrunn som ikkje er flyktingar.

Dette verkar – samla sett – drivande på det ein i skulen kallar styrkingstimar.

Fig. 33: D1. Konsern – grunnskoleopplæring – nøkkeltall (K) etter region , statistikkvariabel og år

Nøkkeltal - Barneskole - Konsern	Skodje 2015	Skodje 2016	Skodje 2017	Kostragr. 2017	MR fylke 2017	Landet U/O 2017
<b>Prioritering</b>						
Netto driftsutgifter til grunnskole (202), per innbygger 6-15 år, konsern	75 986	82 935	83 327	98 825	90 212	86 003
<b>Dekningsgrader</b>						
Andel elevar i grunnskolen som får spesialundervisning, 1.-4. trinn	6,3	7,9	11,7	7,5	7,1	5,4
<b>Skolefritidstilbud</b>						
Andel innbyggere 6-9 år i kommunal og privat SFO	55,2	56,6	55,3	49,2	58,4	58,6
Andel elevar i kommunal SFO med 100% plass	12,7	30,0	31,9	35,0	47,7	54,5
<b>Produktivitet/enhetskostnader</b>						
Korrigerte brutto driftsutgifter til grunnskolesektor (202, 215, 222, 223), per elev, konsern	102 831	111 124	124 642	137 640	125 188	122 664
Korrigerte brutto driftsutgifter til grunnskole, skolelokaler og skoleskys (202, 222, 223), per elev, konsern	97 181	105 887	118 489	132 029	118 820	115 514
<b>Utdypende tjenesteindikatorer</b>						
Gjennomsnittlig gruppestørrelse, 1.-4.årstrinn	14,1	14,2	13,1	11,2	11,9	12,6
Gjennomsnittlig gruppestørrelse, 5.-7.årstrinn	12,6	12,6	11,8	10,9	12,1	13,0

Grunnskulen i Skodje har eit lågare utgiftsnivå enn samanliknbare kommunar. Det same biletet gjer seg gjeldande i høve til gruppestørleik, noko som òg heng saman med lågare vaksentettleiken i Skodje kommune enn elles i kommunegruppa. Dessverre ser ein ei pågåande auke i andelen elevar med spesialpedagogiske vedtak i grunnskulen i Skodje. Dette meiner vi er ei uheldig utvikling, som òg bind opp ein større del av rammtimane våre. Den gode tilpassa opplæringa kan bli skadelidande som følgje av denne utviklinga, og klassene/elevar utan særskilte utfordringar får i røynda svakare vaksenttleik i skulekvardagen enn det vi kunne hatt. Dette er ein klår trend vi både kan og bør førebygge og bekjempe med betre grunnleggande styrkingstiltak og tidleg innsats – både iht elevane sin faglege og sosiale kompetanse.

**Fig. 34: Folkehelseprofil 2015 – 2017 skule**

Folkehelseprofil Skule	Skodje 2015	Skodje 2016	Skodje 2017	Fylket 2017	Landet 2017
Lågaste mestringnivå i lesing, 5. klasse i %	26	33	32	26	24
Lågaste mestringnivå i rekning, 5. klasse i %	30	26	26	25	25

Mestringsnivå i lesning er over snittet og vi ser ei positiv utvikling her dei siste åra. I høve rekning ligg vi ca. på gjennomsnittet.

**Fig. 35: Skuleporten - Nasjonale prøver 5. trinn**

Barneskule	Skodje 2015	Skodje 2016	Skodje 2017	MR fylke 2017	Landet 2017
Engelsk	50	51	48	50	50
Lesing	47	51	47	49	50
Rekning	50	50	47	50	50

Her ser vi at resultatet i 2017 for Valle skule og Skodje barneskule på snitt er noko lågare enn resultatet på fylkesnivå og nasjonalt nivå. Vi vurderer dette som normalvariasjon, og at resultatata komande skuleår vil kunne vise høgare mestringnivå i snitt.

**Fig. 36: Sjukefråver 2015-2017**

År	Korttid	Langtid	Samla
2015	1,8	5,5	7,3
2016	1,7	3,5	5,2
2017	1,9	4,1	6,0

Vi ser at fråversstatistikken for tilsette i barneskulen viser relativt stabile tal, og vidare at fråveret er lågare enn Skodje kommune si samla målsetjing.

### 3.3 Ungdomsskule

**Einingsleiar: Trond Herje**

**Fig. 37: Elevantutvikling**

Ungdomsskulen	2014/15	2016/17	2017/18
Skodje ungdomsskule	162	125	140

Ungdomsskulen har skuleåret 2017/2018 tre klassar på 8. og 10. trinn og to klassar på 9. trinn. Elevtalet er aukande og dette skuleåret har vi 140 elevar. Om fire til fem år er det prognosar som seier at elevtalet vil være 250 elevar. Med bakgrunn i dette vert det jobba med planar om å utvide ungdomsskulen. Samtidig vert det arbeid mykje med å få laga planar for korleis ein skal få til eit uteområde rundt skulen som er tenleg for aktivitet og trivsel for elevane.

Elevundersøkinga som var tatt i haust syner at fleirtalet av elevane trivst på skulen. Ein ting som bekymrar oss som arbeider med ungdommen, er at mange slit med den psykisk helse. Dette kjem fram i ung-data undersøkinga og dette er noko vi ser som arbeider dagleg med ungdomen.

#### **Korleis har eininga bidratt til å nå overordna mål i kommuneplanen (handlingsdel)**

Skulen er med i satsinga «inkluderande barnehage- og skulemiljø» der ein gjennom skulebasert kompetanseutvikling skal få til eit barnehage- og skulemiljø som som fremmer helse, trivsel og læring. For skulen passer det bra at vi har denne satsinga samstundes som det har komme endringar i opplæringslova når deg gjeld elevane sitt skulemiljø.

I tillegg til dette, satsar vi på å arbeide mykje med temaet psykisk helse. Både ung-dataundersøkinga og erfaringar vi har i møte med ungdom gjer at vi ser dette som viktig. Dette skuleåret har vi hatt foreldrekurs i psykisk helse, besøk av «Helsesista» som har snakka om psykisk helse med både elevar og føresette, MOT-øktar på alle trinn og ART-gruppe.

Ungdomsskulen gjennomførte innovasjonscamp våren 2017 på 9.trinn. I regionalfinalen som vart gjennomført i Parken kulturhus i Ålesund fekk vi ein flott 2. plass.

Dei tilsette sin kompetanse vert auka gjennom ulike tiltak. Noko gjeld tiltak retta inn mot heile lærargruppa og andre tiltak mot enkelttilsette. Vi har to tilsette som våren 2018 vert ferdig med praktisk pedagogisk utdanning. Ein lærar tek utdanning i «Koding» og ein annan tek vidareutdanning i Naturfag. Dette året har vi utdanna ein ny MOT-coach slik at vi nå har tre lærarar som har denne utdanninga. Vi har også tilsett ein lærar som er utdanne ART-isntruksør og er i ferd med å utdanne ein til.

Våren 2018 vert det styrking i tilbodet når det gjeld tilgang til helsesøster for elevane på skulen.

## Aktuell statistikk og indikatorar for eininga

**Fig. 38: Budsjett – rekneskap 2017**

Ungdomsskulen		Rekneskap	Budsjett	Avvik
Ansvar	Namn	2017	2017	2017
2100	Fellesutgifter grunnskule	7 599 234	5 864 984	1 734 250
2110	Skodje ungdomsskule	14 505 212	14 639 917	-134 705
	<b>Sum</b>	<b>22 104 446</b>	<b>20 504 901</b>	<b>1 599 545</b>

Felles grunnskule gjekk med eit stort underskot på grunn av aukande utgifter til spesialundervisning på andre skular enn dei kommunale. Det er også auka kostnader til skuleskyss i med elevar som går på private skular.

Ungdomsskulen hadde eit lite mindreforbruk.

**Fig. 39: Konsern – Grunnskoleopplæring – nøkkeltall (K) etter region, statistikkvariabel og år**

Nøkkeltal - Grunnskoleopplæring - Konsern	Skodje 2015	Skodje 2016	Skodje 2017	Kostragr. 2017	MR fylke 2017	Landet U/O 2017
<b>Prioritering</b>						
Netto driftsutgifter til grunnskole (202), per innbygger 6-15 år, konsern	75 986	82 935	83 327	98 825	90 212	86 003
<b>Dekningsgrader</b>						
Andel elever i grunnskolen som får spesialundervisning 8.-10. trinn	11,0	12,8	14,7	12,3	9,9	10,0
Andel timer spesialundervisning av antall lærertimer totalt	18,5	20,6	20,0	20,1	18,8	17,7
<b>Produktivitet/Enhetskostader</b>						
Korrigerte brutto driftsutgifter til grunnskolesektoren (202, 215, 222, 223, per elev, konsern)	102 831	111 124	124 642	137 640	125 188	122 664
<b>Utdypende tjenesteindikatorer</b>						
Elever per kommunal skole	145	172	176	167	175	223
Gjennomsnittlig gruppestørrelse 1.-10. årstrinn	13,8	13,8	12,5	11,3	12,6	13,2

Grunnskulen i Skodje driv svært kostnadseffektivt i forhold til kostra-gruppa og er godt under fylkes- og landsnittet når det gjeld netto driftsutgifter til grunnskule. Talet på timar til spesialundervisning er om lag likt med kostra-gruppa og noko høgare enn fylkes- og landsgjennomsnittet.

**Fig. 40: Folkehelseprofil 2015 - 2017**

Folhelseprofil Skule	Skodje 2015	Skodje 2016	Skodje 2017	Fylket 2017	Landet 2017
Trivst på skulen, 10. klasse i %	86	87	85	86	85
Fråfall i vidaregåande skule i %	19	20	22	20	23

Elevane sin trivsel på skulen gjekk noko ned frå 2016 til 2017, og den er nå på landsgjennomsnittet. Vi håper at det arbeidet som vert gjort med satsing på MOT, eit inkluderande skulemiljø, psykisk helse og uteområda på skulen vil gje betre trivsel for elevane. Dette sjølvstamt saman med gode faglege utfordringar der elevane kan oppleve mesitring vil være viktig framover. Når det gjeld fråfall frå vidaregåande skule vert det fortsatt viktig å gjere elevane godt rusta til livet etter tida på dei kommunale skulane i Skodje.

**Fig. 41: Skuleporten**

Ungdomsskule	Skodje 2015	Skodje 2016	Skodje 2017	MR fylke 2017	Landet 2017
Nasjonale prøver 5. kl.					
Engelsk	53	48	47	50	50
Lesing	52	48	47	49	50
Rekning	53	51	48	50	50
Nasjonale prøver 9. kl.					
Lesing	50	57	51	53	54
Rekning	50	58	53	53	54
Grunnskulepoeng					
Gjennomsnitt	41,3	42,4	41,8	41,3	41,4

Vi ser at ungdomskulen er noko under landsgjennomsnittet det siste året mens dei som skuleåret 2018 er 10. klassingar gjorde det godt på 8. og 9. trinn.

Skodje ungdomsskule hadde høgare gjennomsnittlig grunnskulepoeng våren 2017 enn resten av landet og fylket.

**Fig. 42: Sjukefråver 2015 - 2017**

År	Korttid	Langtid	Samla
2015	0,9	10,8	11,7
2016	1,0	2,0	3,0
2017	1,4	2,7	4,1

Ein ser noko auke i sjukefråværet. Skulen satsar på tett oppfølging av dei som er sjuke både på kort sikt og lang sikt.

### 3.4 Kultur, folkehelse og frivilligheit

#### **Einingsleiar: Magne Fylling**

Eininga for kultur, folkehelse og frivilligheit har få tilsette, men mange område å følgje opp.

Kultureininga har tilhald på Gomerhuset med kulturadministrasjon, kulturhus- og ungdomskontakt, bibliotek og kulturskule.

I folkehelsearbeidet er oppdraget å koordinere kommunen sin totale innsats innan folkehelse.

Frivilligsentralen blei oppretta i mai 17 med slikt føremål: Frivilligarbeidet i Skodje kommune skal vere lokalt forankra og drivast ut frå lokale føresetnader og behov. Aktivitetane skal bygge på frivilleg innsats, bidra til å skape sosiale møteplassar og legge til rette for lokal frivilleg verksemd.

### **Korleis har eininga bidratt til å nå overordna mål i kommuneplanen (handlingsprogram)**

#### **Barn og unge:**

Ungdomsrådet si rolle i lokaldemokratiet er styrka ved tilsettinga av ungdomskontakt. Etter initiativ frå ungdomsrådet blei det gjort vedtak om oppretting av ungdomsklubb i nye lokale ved Temasenteret. Opninga skjedde i september. Det har også vore Open hall på Gomerhuset fredagar etter haustferien i regi av ungdomskontakten. Det blei gjennomført Ungdata-undersøking i mars. Tibakemeldingane fortalde oss at det var behov for søkelys på psykisk helse og vidare tilrettelegging av møteplassar. Konkrete tiltak som er sett i verk er for eksempel vedtak om ekstra helsesøsterressurs i skulane, besøk av Helsesista og vedtak om å leige lokale på 500 kvm i Skodje kjøpsenter.

#### **Frivillegheit:**

##### **Overordna tenking, «Kommune 3»**

«Kommune 3.0» er tenkt som ei dreining mot eit lokalsamfunn der innbygarane er aktive, engasjerte medborgarar som i samspel med dei kommunalt tilsette tar ansvar for utviklinga av sine nærmiljø. Politikarane si rolle skal no i større grad bli å stimulere aktiviteten i lokalsamfunnet, og dei kommunale medarbeidarane skal vere opptatt av å hente ut ressursane hos medborgarane, skape fellesskap, fasilitere og støtte.

##### **Legge til rette for innandørs møteplassar**

Skodje kommune stiller kommunale bygg gratis til disposisjon for frivillege lag.

Med Gomerhuset, ungdomsklubben og aktivitetssenteret har dette skapt viktige møteplassar for ulike grupper, og mykje ny aktivitet har oppstått av frivillege.

Særleg på Gomerhuset er det mange fasilitetar som stimulerer til aktivitet og frivilleg innsats: kultursal med lyd/lys, idrettshall med grunnutstyr, trimrom, kjøkken knytt til kantina, masse bord og stolar til arrangement, e-billettsystem, betalingsterminal, mulegeheiter for både fast og tilfeldig leige, kommunalt betalt reinhald, kommunal FDV, kontorfasilitetar for frivillege, tilsette som stiller opp også kveld/helg for brukarar som ikkje er kjent på bygget, låsekort, nøklar og låsesytem tilpassa tenkinga om å gje tilgang til alle som bidrar til positiv aktivitet i kommunen.

##### **Legge til rette for utandørs møteplassar/aktivitetsområde**

Idrettslag og velforeiningar har mange prosjekt på gang. Kommunen kan støtte med avklaring av grunnforhold og tilskotssøknader.

Nærmiljøanlegg som ballbingar og turstiar/-veggar er gjennomført, og fleire er på gang.

Elles har også kommunen eigne prosjekt på gang som gjeld møteplassar/aktivitetsområde. Her kan nemnast badeplass på Fylling, utbetring av turstien til Svartevatnet, opprusting av Fjellvegen mellom Brusdal og Utvika (samarbeid med frivillige i grendene).





### **Bygdebok, allmennsoge**

Samarbeidsposjekt mellom kommune og sogelag. Kultursjefen er sekretær i Bygdeboknemda.

### **Kommunen som kulturkoordinator**

Kultureininga koordinerer kulturveka, og vil også ta same rolla på familiedagen som startar adventstida (Julemarknad, julegrantenning mm).

Kommunen har også oppretta fleire plattformer der marknadsføring av kulturarrangement skjer: Gomerhuset si heimeside, Facebook (Det skjer), IKA sin kulturkalender, skjermar på Gomerhuset.



### Den kulturelle spaserstokken

Pensjonistlaget søker spaserstokkmidler gjennom kommunen, og fekk i 2017 kr 40.000,-. Midlane blir brukt til å tilrettelegge for kulturopplevingar for eldre, m.a. 2-3 arrangement årleg på omsorgssenteret.

### Oppgåveutval for frivillegheit

Det er nedsett eit oppgåveutval for frivillegheit.

I folkemøte 23.03.17 kom det fram mange gode forslag til samspel og samskaping, og det blei også valt ei referansegruppe. Forslaga blei følgd opp av oppgåveutval/referansegruppe i møte 15.05.17, og sortert i kategoriane: Informasjon, Aktivitet, Møteplassar, Tilskotsmidlar, Medverknad, Fysisk tilrettelegging og Innovasjon.

Konkrete tiltak som kommunen forplikta seg på, var oppretting av Det skjer i Skodje, legge ut liste over friville lag på heimesida, ta initiativ til julegate, opprette frivillegsentral.

### Folkehelse:

Eining for kultur og folkehelse har ansvar for samordning av folkehelsearbeidet. I det ligg å vere sekretariat for ei breitt samansett styringsgruppe som gjennom analyse og drøfting løftar fram område det bør gripast fatt i.

I tillegg ligg det ei forventning om at alle tenesteområde skal gjere analyser og drøfte folkehelseutfordringar innan eigne område. Styringsgruppa for folkehelse fekk vedteke mange forslag til mål og tiltak inn i kommuneplanen sin Handlingplan 2018.

### Aktuell statistikk og indikatorar for eininga

**Fig. 43: Budsjett – rekneskap 2017**

Kultur, folkehelse og frivilligheit		Rekneskap	Budsjett	Avvik
Ansvar	Namn	2017	2017	2017
1500	Kultur	2 351 750	2 369 000	-17 250
	<b>Sum</b>	<b>2 351 750</b>	<b>2 369 000</b>	<b>-17 250</b>

Eininga haldt budsjettet for 2017.

**Fig. 44: K1. Konsern – Kultur – nøkkeltall (K) etter region, statistikkvariabel og år**

Nøkkeltal - Kultur - Konsern	Skodje 2015	Skodje 2016	Skodje 2017	Kostragr. 2017	MR fylke 2017	Landet U/O 2017
<b>Prioritering</b>						
Netto driftsutgifter for kultursektoren per innbygger i kroner, konsern	1 307	1 190	1 370	1 606	1 829	2 218
<b>Fordeling/prioritering kommunale idrettsbygg/idrettsanlegg og kommunale kulturbygg</b>						
Netto driftsutgifter til kommunale idrettsbygg per innbygger, konsern	743	629	611	295	411	510
<b>Folkebibliotek</b>						
Brutto driftsutgifter til bibliotek (f370) per innbygger - konsern	171	161	163	310	272	310
<b>Driftstilskudd til frivillige organisasjoner</b>						
Kommunale driftstilskudd til lag og foreninger pr lag som mottar tilskudd	...	37 143	35 000	22 395	19 756	50 717

Skodje ligg over kostragruppa på to område. Den første er på netto driftsutgifter til kommunale idrett- og kulturbygg, og må knytast til realisering av Gomerhuset.

Det andre er kommunale driftstilskott til frivillige lag. Skodje ga i alt kr 70.000,- til to mottakarar, derav ein relativt høg sum kr 35.000,- pr lag som mottok tilskott.

**Fig. 45: Sjukefråver 2015-2017**

År	Korttid	Langtid	Samla
2015	0,8	0,0	0,8
2016	0,4	2,2	2,6
2017	1,0	3,0	4,0

Kultureininga har framleis lavt sjukefråvær sjølv om det har vore ein auke i perioden 2015 til 2017.

### 3.5 Helse- og omsorgseininga

#### **Einingsleiar: Per Løkkeborg**

Helse- og omsorgseininga (HOME) består av avdelingane Skodje omsorgssenter (SOMS), Heimebasert omsorg (HBO) og Helsesenteret. Einingane leverer følgjande tenester:

Lege-, jordmor-, helsestasjon-, rus- og psykiatri-, heimbasert- og institusjonstenester. SOMS og HBO er lokalisert til Skodje omsorgssenter og Helsesenteret ligg i same bygg som rådhuset.

#### **Korleis har eininga bidratt til å nå overordna mål i kommuneplanen (handlingsdel)**

Vi har i løpet av 2017 hatt utlyst fleire ledige fagstillingar innan ulike delar av eininga, og vore so attraktiv som arbeidsplass at ein har fått godt kompetente søkarar på alle stillingane.

Hausten 2016 søkte vi fylkesmannen om prosjektmidlar til kommunalt rusarbeid. Vi fekk eit tilskott på kr 610 000,- til dette. Dette gjer at vi no kan kartlegge omfanget av rusproblematikk i kommunen,

samt at vi utarbeider tiltak og implementerer dette i det daglege arbeidet. Det vart og søkt for 2017, og ein fekk då innvilga kr 930 000,-.

Der vart i 2016 nedsett ei arbeidsgruppe av kommunestyret som skulle sjå nærare på tilbodet til personar med demens i kommunen. Arbeidsgruppa var samansett av pårørande, politikarar, tilsette og personar i frå administrasjonen. Arbeidsgruppa la fram ein delrapport før jul 2016, medan full rapport vart levert i 2017. Her konkluderte ein med at ein burde opprette demenskoordinator, og eit dagsentertilbod for heimebuande personar med demens.

Velferdsteknologi vart satt på kartet i 2016. Tilsette har vore med i eit interkommunalt undervisningsopplegg i regi av ALV Møre og Romsdal omkring innovative offentlege anskaffelsar. Dette har gitt oss god kompetanse innanfor feltet og eininga har vore aktiv i høve å utarbeide eit konkurransegrunnlag for anskaffelse av varslingsanlegg for institusjon og omsorgsbustadar. Vidare vil velferdsteknologi vere ein viktig satsingsarena for heimetenestene framover, og her er eininnga proaktiv og har etter kvart opparbeide seg god kompetanse. Arbeidet med å få nytt varslingsanlegg til SOMS vart starta i 2017 og som vil bli ferdigstilt i 2018. Saman med dei andre kommunene i nye Ålesund sendte ein ein søknad om å ta del i Nasjonalt program for velferdsteknologi. Her fekk ein innvilga midlar til ei stilling. Dette arbeidet vert gjort saman med dei 4 andre kommunene og skal gå på implementering av velferdsteknologi.

Helsestasjonstenesta har vore særst lågt bemanna om ein samanliknar med andre kommunar. I samband med budsjett for 2018 fekk ein auka denne kompetansen med 60 %. Sjølv med denne styrkinga vil ein ligge lågt i høve samanliknabare kommuner.

Arbeidet med nye omsorgsbustadar heldt fram i 2017. Eininga har representantar i byggenemda og i referansegruppa. Omsorgsbustadane vil bli eit løft for tenesta, der vi vil få langt meir tilrettelege bustader. Dette vil og gjere at personar kan bu lenger i eigen bustad, og utsette behovet for institusjonsplass. Arbeidet vart lagt ut på anbod i 2017, og ein inngjekk avtale med Veidekke AS som hovudentreprenør. Omsorgsbustadane skal stå klar til innflytting i mai 2019.

Eininga har hatt lærling, personar i språkpraksis, samt flyktningar i arbeidspraksis også i 2017.

## Aktuell statistikk og indikatorar for eininga:

**Fig. 46: Budsjett – rekneskap 2017**

Helse- og omsorgseininga		Rekneskap	Budsjett	Avvik
Ansvar	Namn	2017	2017	2017
3100	Helsesenter	10 611 595	12 137 000	-1 525 405
4100	Heimbasert omsorg HBO	19 810 064	19 800 000	10 064
4200	Skodje sjukeheim SOMS	25 602 033	26 088 048	-486 015
<b>Sum</b>		<b>56 023 692</b>	<b>58 025 048</b>	<b>-2 001 356</b>

Årsaken til mindreforbruket er fleirdelt. Mindreutgifter på KLP, til kjøp av ØHD plassar, gjestepasientar og vikarbyrå og meirinntekter på tilskott.



Fig. 47: F1. Konsern – Pleie og omsorg – nøkkeltall (K) etter region, statistikkvariabel og år

Nøkkeltal - Pleie og omsorg - Konsern	Skodje 2015	Skodje 2016	Skodje 2017	Kostragr. 2017	MR fylke 2017	Landet U/O 2017
<b>Prioritering</b>						
Netto driftsutgifter pr. innbygger i kroner, pleie- og omsorgstjenesten, konsern	17 524	17 595	19 101	17 566	20 605	17 617
Netto driftsutgifter, pleie og omsorg pr. innbygger 67 år og over, konsern	144 573	142 073	148 739	102 207	124 361	114 138
<b>Produktivitet/Enhetskostnader</b>						
Korrigerte brutto driftsutgifter pr. mottaker av kommunale pleie og omsorgstjenester, konsern	581 250	616 520	644 937	..	438 179	418 946
<b>Dekningsgrader</b>						
Mottakere av hjemmetjenester, pr. 1000 innb. 0-66 år	13	16	14	27	24	21
Mottakere av hjemmetjenester, pr. 1000 innb. 67-79 år	36	34	46	78	70	68
Mottakere av hjemmetjenester, pr. 1000 innb. 80 år og over	278	271	307	336	352	324
<b>Produktivitet/Enhetskostnader for hjemmetjenester</b>						
Korrigerte brutto driftsutgifter pr. mottaker av hjemmetjenester (i kroner), konsern	469 983	443 577	439 225	228 310	273 618	255 538
Andel hjemmeboere med høy timesats	24,3	23,6	20,2	6,6	8,5	7,3
<b>Dekningsgrad boliger til pleie- og omsorgsformål</b>						
Andel innbyggere 80 år og over i bolig med heldøgns bemanning	-	4,2	3,6	4,0	5,3	4,0
<b>Dekningsgrader</b>						
Andel beboere i institusjon av antall plasser (belegg)	82,9	96,7	92,0	..	99,6	96,0
Legetimer pr. uke pr. beboer i sykehjem	0,35	0,40	0,43	0,45	0,44	0,55
<b>Bruksrater og brukersammensetning</b>						
Andel brukere (prosent) med noe/avgrenset bistandsbehov	23,1	32,2	27,8	..	42,5	42,5
Andel av alle brukere som har omfattende bistandsbehov	39,8	39,1	40,5	22,0	26,6	24,5
Gj.snittlig antall oppholdsøgn per tidsbegr. Opphold i institusjon	16,0	14,3	13,0	17,6	20,0	19,5

Vi ligg høgt i netto driftsutgifter innan pleie og omsorg. Noko skuldast at vi i 2017 måtte ha ei ekstra nattevakt på SOMS. Denne er tatt vekk for 2018. I tillegg syner tala også at vi har ei stor teneste knytt til personar med utviklingshemming (Prestemarka bu- og dagtilbod).

Elles ser ein at vi ligg lågt i tal mottakera av heimetenester i alle aldrar. Men når dei først får tenester, treng dei mykje. Det vil sei at få personar får mykje tenester.

**Fig. 48: E1. Konsern – Kommnehelse – nøkkeltall (K) etter region, statistikkvariabel og år**

Nøkkeltal - Kommnehelse - Konsern	Skodje 2015	Skodje 2016	Skodje 2017	Kostragr. 2017	MR fylke 2017	Landet U/O 2017
<b>Prioritering</b>						
Netto driftsutgifter pr. innbygger i kroner, kommunehelsetjenesten, konsern	2 664	2 365	2 583	2 801	2 597	2 645
Netto driftsutgifter pr. til forebygging, helsestasjons- og skolehelsetj. Pr. innb 0-5 år, konsern	5 246	4 790	5 551	9 102	9 169	9 191
Netto driftsutg til forebygging, helsestasjons- og skolehelsetj. Pr. innb 0-20 år, konsern	1 579	1 433	1 624	2 421	2 371	2 437
<b>Dekningsgrad</b>						
Legeårsverk pr 10 000 innbyggere, kommunehelsetjenesten	10,8	10,7	10,7	11,1	11,8	10,7
Andel nyfødte med hjemmebesøk innen to uker etter hjemkomst	74	89	82	86	92	88
Andel spebarn som har fullført helseundersøkelse innen utg. av 8. leveuke	86	85	82	97	109	101
<b>Produktivitet/Enhetskostnader</b>						
Brutto driftsutgifter pr. innbygger. Funksjon 232, 233 og 241, konsern	3 288	3 028	3 269	3 809	3 356	3 433
<b>Fastlegeregisteret</b>						
Gjennomsnittlig listelengde	963	983	994	862	1 013	1 070
Antall åpne fastlegelister	2	1	2	47	96	1 533

Tabellen syner at vi har sær s låge utgifter til helsestasjon/skulehelseteneste. Netto driftsutgifter ligg lågt både i aldersgruppa 0-5 år og 0-20 år. Dette vil endre seg noko i 2018 då ein i budsjettbehandlinga fekk styrka denne tenesta, men framleis vil dette ligge godt under kommunegruppe og landet. Dette gjev stor slitasje på personalet. Noko som og kan vere medverkande til langtidssjukefråvær.

Elles ligg vi høgt i listelengde til fastlegane. Dette gjev seg utslag i høgt arbeidspress for legane, og kan gje slitasje over tid.

**Fig. 49: Sjukefråver 2015-2017**

År	Korttid	Langtid	Samla
2015	2,4	6,5	8,9
2016	2,6	9,2	11,8
2017	2,3	6,6	8,9

Sjukefråværet har gledelegvis gått ned. Både korttid, men spesielt langtidssjukefråværet. Det vart sett inn spesielle tiltak på dette i 2017, og det ser ut til å ha hatt effekt. Det blir spanande å sjå om ein klarer å halde sjukefråværet nede i 2018.

## 3.6 Prestemarka bu- og dagtilbod

### ***Einingsleiar: Eirik Frøystad***

Prestemarka bu- og dagtilbod yter helse- og omsorgstenester til over 35 tenestemottakarar med ulike behov, dei fleste med diagnosa utviklingshemming. Tenestene vert gitt i form av eit dag-, bu-avlastning- og aktivitetstilbod. Prestemarka skal vere ein stad for trivsel, meistring og utvikling for våre brukere. Dette ut i frå den einskilde tenestemottakar sine føresetnadar, ønsker og behov. Vi har stort fokus på kompetanse og har hatt ein merkbar kompetanseauke dei siste åra.

### **Korleis har eininga bidratt til å nå overordna mål i kommuneplanen (handlingsdel)**

For å halde eininga oppdatert, være attraktiv og ikkje minst konkurransedyktig, har Prestemarka i 2017 vidareført det vi starta i 2016 og søkt dispensasjon for langturnusar (14 og 16 timar) og fått innvilga dette frå Kompetansesenteret i Trondheim. Vi starta i februar 2017 med innføring på to team. Hovedårsaken til denne innføringa er å auke stabiliteten og kvaliteten rundt brukar, samt gjere Prestemarka meir atraktiv for søkerar med høgare kompetanse da dei ofte søker etter gode arbeidstidsordningar. Vi ser på søknadsmassen no at der er ei positiv endring. På sikt håper vi å få innført den type turnus på heile eininga.

Prestemarka jobber systematisk med alle tilsette for å auke kvaliteten på våre tenester. Prestemarka har fokus på økonomi, men er ei eining som er særdeles kompleks da vi har mange forskjellige turnuser, med fire tvangsvedtak som har lovbestemte kompetansekrav. Dette kan til tider skape store utfordringar for oss også økonomisk.

Prestemarka yter også voksenopplæring til 13 elevar med spesialpedagogikk, og vi har i dag tre spesialpedagogar tilsatt.

Prestemarka er fortsatt lærlingbedrift i Helsefaget og tek i mot 1. års lærling kvart år. Når lærlingen har vært i opplæring eitt år, deretter eitt år opplæring på SOMS.

I 2017 har vi hatt fokus på tilrettelegging og stimulert for at tilsette skal ha moglegheit til å ta etter-/videreutdanning, eller slutføre allereie påbegynt utdanning. Dette har vært positivt og vi har fleire tilsette som er i utdanningsløp som både helsefagarbeider og vernepleiar.

### **Aktuell statistikk og indikatorar for eininga**

**Fig. 50: Budsjett – rekneskap 2017**

Prestemarka bu- og dagtilbod		Rekneskap	Budsjett	Avvik
Ansvar	Namn	2017	2017	2017
4300	Prestemarka dagsenter	11 321 812	8 974 752	2 347 060
4310	Butilbod funksjonshemma	26 302 139	26 637 486	-335 347
	<b>Sum</b>	<b>37 623 951</b>	<b>35 612 238</b>	<b>2 011 713</b>



Prestemarka bu- og dagtilbod hadde for 2017 eit stort meirforbruk. Hovedsakleg skuldast dette tre faktorar:

- Endring i brukarmasse og auke av ressursinnsatsen for å møte deira behov (ansvar 4300)
- Auke i avlastning og aktivitetskontakt (ansvar 4300)
- Endring i tilskotsordninga (refusjon sjukevikarar) knytt til ressurskrevjande brukarar (ansvar 4310)



(Trim på Fargeskrinet)

**Fig. 51: Sjukefråver 2015-2017**

År	Korttid	Langtid	Samla
2015	3,4	6,5	9,9
2016	3,1	6,8	9,9
2017	2,3	6,7	9,0

Prestemarka har også i 2017 hatt stort fokus og tett oppfølging kring sjukefråver. Vi har eit tett samarbeid med NAV og jobbar aktivt for å legge til rette arbeidssituasjonen når tilsette er i sjukmelding. Tilretteleggingstilskot og andre verkemidler vert nytta aktivt. Vi ser at langtidsfråveret går litt opp, noko som kan ha bakgrunn i at vi har ein del godt vaksne tilsette som har utfordringer med ein del slitasjeskader. Kortidsfråveret har gått merkbart ned.



### 3.7 Koordinerende eining

#### **Einingsleiar: Camilla Almås**

Koordinerende eining svarer på spørsmål, gir rettleiing, og tek i mot søknadar om helse- og omsorgstenester og tildeler tenester i samsvar med lov om kommunale helse- og omsorgstenester.

På den måten ønsker kommunen å sikre tverrfagleg og heilskapeleg vurdering av søkaren sine hjelpebehov og lik tilgang på tenester uavhengig av kor i kommunen ein bur, og at innbyggjarane har ein stad å vende seg i høve helse- og omsorgstenester.

I tillegg oppnevner KE koordinator og sørger for at arbeidet med individuell plan er satt i system.

Fysioterapi er organisert i KE, med to 50% kommunale fysioterapeutar, og to privatpraktiserande fysioterapeutar.

#### **Korleis har eininga bidratt til å nå overordna mål i kommuneplanen (handlingsdel)**

Det har vore eit godt samarbeid med dei andre einingane, og faste evalueringar gjer at tenestene som tildelast er på rett nivå til rett tid. Brukaren står i fokus, og i tildeling av tenester vert det tatt utgangspunkt i brukaren sine ressursar. Ein ønsker at brukaren skal greie seg i eigen heim lengst muleg, og prøver å legge til rette for det. Dette året har vi vore deltakande i prosjekt kring velferdsteknologi i kommunen.

Kompetanseheving har vore i fokus. Det har blitt gjennomført leiarutviklingsprogram i regi av Hege Steinsland på tvers av einingane innan helse og omsorg, ein sakshandsamar tok vidareutdanning i saksbehandling ved Høgskulen i Volda og ein fysioterapeut starta kursing i barnefysioterapi.

#### **Aktuell statistikk og indikatorar for eininga**

**Fig. 52: Budsjett – rekneskap 2017**

Koordinerende eining		Rekneskap	Budsjett	Avvik
Ansvar	Namn	2017	2017	2017
1250	Koordinerende eining	5 477 729	5 936 000	-458 271
	<b>Sum</b>	<b>5 477 729</b>	<b>5 936 000</b>	<b>-458 271</b>

Økonomistyringa har vore god. Endringar i brukarmassen, sjukefråver og innføring av eigenandel for fysioterapi har ført til eit mindreforbruk i eininga.

**Fig. 53: E1. Konsern – kommunehelse – nøkkeltal (K) etter region, statistikkvariabel og år**

Kommunehelse	Skodje 2015	Skodje 2016	Skodje 2017	Kostragr. 2017	MR fylke 2017	Landet U/O 2017
Dekningsgrad						
Avtalte fysioterapeutårsverk per 10 000 innbyggere (årsverk)	6,49	6,43	6,41	9,37	8,74	9,44

Skodje kommune ligg godt under snittet i høve fysioterapeutårsverk.

**Fig. 54: Sjukefråver 2015 - 2017**

År	Korttid	Langtid	Samla
2015	1,4	3,3	4,7
2016	2,6	2,0	4,6
2017	1,6	5,3	6,9

Eininga er lita, og sjukefråver kan gje store utslag på fråversstatistikken. Det har vore høgare fråver i 2017 enn dei to foregåande åra.

## 3.8 Eining for integrering og kvalifisering

### ***Einingsleiar: Kristian Skålhavn***

Eining for integrering og kvalifisering (EIK) har hovudansvaret for introduksjonsprogrammet som kommunen er pliktig å tilby for flyktningar busatt i Skodje. I samsvar med krava i introduksjonsloven samarbeidar vi saman med brukaren eit individuelt program for alle deltakarane, med ei tidsramme på opp til to år og med moglegheit til å utvide med eitt år til. Målet er å kvalifisere deltakarane til arbeid eller vidareutdanning. Like viktig som det formelle kvalifiseringsløpet, er og integrere flyktningane inn i lokalsamfunnet. Her spelar heile lokalsamfunnet ei viktig rolle og eininga bidreg med å skape møteplassar mellom frivilligheita, innbyggjarar, lokale lag og flyktningane.

### **Korleis har eininga bidratt til å nå overordna mål i kommuneplanen (handlingsdel)**

2017 var EIK sitt første år som sjølvstendig flyktningteneste for Skodje kommunen. Det har vore eit godt samarbeid med dei andre einingane, frivilligheita og andre lokale samarbeidspartnare (både kommunale og private), som har bidrege til auka tilbod i høve lokale programretta tiltak. Dette har også bidrege til ein naturleg integrering av programdeltakere i lokalsamfunnet. Programdeltakere har vært med på lokale dugnader, TV aksjonen og fleire fora for treff med andre innbyggjarar. Til dømes Skodje frivillig akitvitetscenter, internasjonale kafe, diverse praksisplasser m.m.

EIK har elles også aktivt delteke i arbeidet med oppgåveutval for inkludering av frammaspråklege innbyggjarar.

Vi har hatt fokus på folkehelse via etablering av eit samarbeid med LHL (dugnadsarbeid), eit treningstilbud for alle programdeltakere ved Aktiv trening, og tett samarbeid med rus- og psykiatritenesta som har ført til tilbod om individuelle samtaler med programdeltakere som ønsker det. Elles har vi fokus på migrasjonshelse i ankomstrutinene våre, og ber undervisningsleverandørane våre også ha fokus på temaet. Barnevernet, rus- og psykiatritenesta og helsestasjonen involveres også direkte som innledere i undervisningstiltak som er i regi av EIK i sommerperioden når voksenopplæringa held stengt.

Begge tilsette i EIK har fått kursing i Visma Flytkning (fagprogram) og har delteke på 2 dagers kurs for nye flytkningarbeidare i regi av KS.



*(Ved Skodje Frivillige aktivitetssenter)*

## Aktuell statistikk og indikatorar for eininga

**Fig. 55: Budsjett – rekneskap 2017**

Eining for integrering og kvalifisering		Rekneskap	Budsjett	Avvik
Ansvar	Namn	2017	2017	2017
1900	Eining for integrering og kvalifisering	11 614 330	12 600 000	-985 670
<b>Sum</b>		<b>11 614 330</b>	<b>12 600 000</b>	<b>-985 670</b>

Underforbruket skuldes sein ankomst av flytkningar i busettingsåret 2017. Dette har også ført til mindre utbetalingar av introduksjonsstønad og andre direkte overføringar til flytkningar i forbindelse med gjennomføring av introduksjonsprogramet. Utgifter knytt til norskundervisning og andre tiltak i samband med introduksjonsprogram har på grunn av dette vært mindre enn planlagt.

I 2017 avslutta EIK 9 deltakarprogram med følgjande status:

- 1 deltakar i grunnskoleopplæring for vaksne
- 2 deltakarar i vidaregående utdanning (hh. VGS og universitet)
- 1 deltakar i arbeid (heiltid)
- 5 deltakakarar i arbeidsretta tiltak i regi av NAV

**Fig. 56: Sjukefråver 2015 - 2017**

År	Korttid	Langtid	Samla
2015	..	..	..
2016	..	..	..
2017	0,1	0,0	0,1

### 3.9 Storfjorden barnevern

#### **Einingsleiar: Lene Solheim**

Storfjorden barnevern er interkommunal eining, der Skodje er vertskommune. Dei andre kommunane i samarbeidet er Ørskog, Stordal og Norddal. Barneverntenesta arbeider etter spesialistmodell, med team for utgreiing av omsorgssituasjon, team for iverksetting og oppfølging av hjelpetiltak og team for oppfølging av barn busett utanfor heimen. Einiga har også SLT-funksjon som gjev eit særleg ansvar for å koordinere rus og kriminalitetsførebyggjande arbeid i kommuna, og dei tilsette deltek dermed i førebyggjande fora.

#### **Korleis har eininga bidratt til å nå overordna mål i kommuneplanen (handlingsdel)**

Barneverntenesta sitt arbeid er heimla i Lov om barnverntenster av 1992. Formålet med lova er å sikre at barn og unge som lever under forhold som kan skade deira helse og utvikling, får nødvendig hjelp og omsorg til rett tid, og bidra til at barn og unge får trygge oppvekstvilkår. Kapittel 4 i lova heimlar særlege reglar for arbeidet med enkeltbarn og kva tiltak som barneverntenesta skal iverksette etter enkeltvedtak. Det vert arbeidd jamt med kvalitet på tenestetilbodet, i tråd med retningslinjer frå direktoratet og i samsvar med måla i handlingsplanen. Storfjorden barnevern har i stor grad opprettholdt ei spesialisert organisering av arbeidet, for å nyttegjere kompetansen på best mogleg måte for brukarane. Gjennom rekruttering og vidareutdanning er kompetansen styrkja iløpet av 2017 særleg innimot metodisk og evidensbasert arbeid. Vi har fokus på familierapeutisk tilnærming, utvikling av samspel mellom foreldre og barn, og foreldreleing. Arbeid etter enkeltvedtak er hovedprioriteten i eininga. Storfjorden barnevern er Mitt Liv- barnevern, som gjer at barn og unge har vorte utfordra til å vere meir deltakande i eiga barnevernsak.

Kapittel 3 i barnevernlova omhandlar kommuna og barneverntenesta sine generelle oppgåver, og dermed ansvaret for å samhandle med andre einingar i kommunen på ulike førebyggjande nivå. I følgje kommuna sitt handlingsprogram skal barneverntenesta aktiv bidra inn mot dette og dele kunnskap med andre som arbeider med barn og unge.

Barneverntenesta har i 2017 satt iverk førebyggjande tiltak for familiar der barnet ikkje har enkeltvedtak om tiltak i barneverntenesta:

- Samarbeid med psykiatri og rusteamet, i familiar der barn/unge er involvert i vanskebiletet. Familieterapeut deltek i familiesamtalar etter behov, i avgrensa omfang.
- Barneverntenesta har gjennomført eit gruppetilbod i Skodje, til barnverhageforeldre med kurs i foreldreveileingsprogrammet COS-P. Det vil verte eit årleg tilbod.
- Barneverntenesta starta i 2017 arbeidet med å revitalisere ICDP- som helsefremjande og førebyggjande metode i omsorg for barn. ICDP er ein metode for å styrkje samspel mellom barn og vaksne. Vi har styrkja kompetansen i eininga, og søkt samarbeid med barnehage, helsestasjon og Eining for integrering og kvalifisering, for å spreie kunnskapen til foreldre. Gruppetilbud vil verte tilbudt foreldre med framandkulturell bakgrunn og som allment førebyggjande tiltak frå 2018.
- Barneverntenesta innfrir søknad om Familieråd, til barn og unge som har utfordringar i heimen der ordninga kan nyttast.
- Tverrfaglege team i skular og barnehagar er opprettholdt.

Leiar for Storfjorden barnevern sit i samarbeidsutval for Interkommunalt krisesenter. Og i referansenettverk og kompetansenettverk i Mission Possible for å styrkje samhandlingskapabiliteten rundt barn i krise; internt i eiga kommune, i samarbeid mellom kommunar, og med helseføretak og politi.



## Aktuell statistikk og indikatorar for eininga

**Fig. 57: Budsjett – rekneskap 2017**

Storfjorden barnevern		Rekneskap	Budsjett	Avvik
Ansvar	Namn	2017	2017	2017
3220	Storfjorden barnevern - Skodje kommune	10 447 381	10 500 000	-52 619
<b>Sum</b>		<b>10 447 381</b>	<b>10 500 000</b>	<b>-52 619</b>

Eininga har haldt budsjettet i 2017.

**Fig. 58: H1. Konsern – Barnevern – Nøkkeltall (K) etter region, statistikkvariabel og år**

Nøkkeltal - Barnevern - Konsern	Skodje 2015	Skodje 2016	Skodje 2017	Kostragr. 2017	MR fylke 2017	Landet U/O 2017
<b>Prioritering</b>						
Netto driftsutgifter til sammen per innbygger, konsern	2 119	2 102	2 179	1 964	1 980	2 217
Netto driftsutgifter per innbygger 0-17 år, barnevernstjenesten, konsern	8 462	8 568	8 975	9 182	9 225	10 278
<b>Dekningsgrader</b>						
Barn med medling ift. Antall innbyggere 0-17 år	3,2	3,8	3,7	..	4,0	4,6
Barn med undersøkelse ift. Antall innbyggere 0-17 år	3,1	4,4	4,1	..	4,4	4,9
Andel barn med barnvernstiltak ift. Innbyggere 0-17 år	5,5	5,8	6,4	..	5,4	5,0
Andel barn med barnvernstiltak ift. Innbyggere 0-22 år	4,4	4,5	5,1	..	4,2	3,9
<b>Produktivitet</b>						
Brutto driftsutgifter per barn (funksjon 244), konsern	61 729	69 830	76 020	..	44 272	46 516
Barn med undersøkelse eller tiltak per årsverk	26,6	22,4	30,6	..	18,0	15,2
Barn med undersøke eller tiltak per årsverk (funksjon 244)	38,6	27,6	32,6	..	20,8	19,8
Andel meldinger med behandlingstid innen 3 måneder	93	100	100	100	99	78
Andel undersøkelser med behandlingstid innen 3 måneder	85	94	72	79	77	86
Andel barn med tiltak per 31.12. med utarbeidet plan	72	68	92	..	82	87
Stillinger med fagutdanning per 1 000 barn 0-17 år	2,6	3,5	4,1	4,3	4,2	4,8
<b>Utdypende tjenesteindikatorer</b>						
Andel meldinger som går til undersøkelse	62,2	95,5	97,6	..	83,9	82,4
Andel undersøkelser som fører til tiltak	57,7	55,3	66,7	..	43,5	42,1

Barneverntenesta i Skodje vart styrka i 2017, talet på barn med tiltak eller undersøking pr. tilsett nærmar seg landsgjennomsnittet. utfordringar knytt til rekruttering gjorde at vi ikkje fekk full effekt av denne styrken i 2017.

Vi har høge utgifter til barn som bur utanfor heimen. Fosterheimar får tilbod om tett oppfølging og ressursbruken her er styrka. Barn får tilbod om å bu i fosterheim etter fylte 18 år, fram til dei er ferdige med vidaregåande skule dersom dette er føremålstenleg.

Underforbruk skuldast planlagt tiltak retta mot frivillige lag og organisasjonar som ikkje vart iverksett hausten 2017, men utsatt til vår 2018.

**Fig. 59: Sjukefråver 2015 - 2017**

År	Korttid	Langtid	Samla
2015	2,8	3,2	6,0
2016	2,4	4,4	6,8
2017	2,2	1,9	4,1

Storfjorden barnevernteneste har få tilsette og slik sett vil ein ei sjukmelding kunne gjer store utslag. Likevel ser ein at tenesta dei siste åra har hatt lågare fråver enn gjennomsnittet for kommunen og i 2017 var det ekstra lågt med 4,1 %.

### 3.10 NAV Storfjorden – Skodje

#### ***Einingsleiar: Anne Jorun Søholt***

NAV Storfjorden yter tenester for kommunane Norddal, Stordal, Ørskog og Skodje. Dei tilsette er både statlege og kommunale. Skodje kommune har sidan 01.01.2017 vore vertskommune for NAV Storfjorden.

#### **Korleis har eininga bidratt til å nå overordna mål i kommuneplanen (handlingsdel)**

I 2017 har NAV Storfjorden fokusert på samhandling med næringslivet i regionen, og arbeid for å utvikle dette samarbeidet vidare. Vi har formidla arbeidskraft til bedrifter med rekrutteringsbehov, gitt tilbod til verksemder i oppfølginga av sjukmelde og fylgt opp verksemder som tilsett menneske med nedsett arbeidsevne. Leiar i NAV Storfjorden har vore sekretær i Skodje Næringsforening.

NAV Storfjorden har bidratt med tilbod om avklaring, kvalifisering og oppfølging til personar med bistanndsbehov som står utanfor arbeidslivet, eller som treng bistand for å behalde arbeid. Vi har samarbeidd med andre kommunale aktørar om eit koordinert tilbod til brukarane, blant anna rus- og psykiatriteamet og legetenesta. Vi har hatt fokus på tilhøva for sosialt og økonomisk vanskelegstilte, og blant anna arbeid for at alle skal ha butilhøve som skal fremje velferd og samfunnsdeltaking. I 2017 har vi arbeid for å styrke rettleiingskompetansen og auke inkluderingskompetanse blant dei tilsette i NAV Storfjorden.

Unge under 30 år har ei særskilt prioritering i NAV, og gjennom ungdomsinnsatsen skal unge sikrast raskare oppfølging frå NAV-kontoret for å kome i arbeid eller fullføre utdanning. I 2017 har Skodje kommune styrka staben i NAV Storfjorden med ein eigen tilsett som har hatt oppfølging av ungdom, spesielt knytt til aktivitetsplikta etter Lov om sosiale tenester i NAV. Dette har gitt gode resultat. Vi har arbeid mot eit tettare samarbeid med flyktingtenesta for å sikre overgang til arbeid eller skule etter fullført introduksjonsprogram. Dette har også vore arbeidsområdet til den ekstra tilsette.

NAV Storfjorden har fokus på kanalstrategien - brukarane av NAV sine tenester vil få auka kvalitet i møte med NAV dersom vi lukkast med å henvise til rett kanal i NAV og at NAV-kontoret prioriterer gode brukarmøter med tema arbeid. Nye digitale tenester skal vere effektive for personbrukarar og arbeidsgivarar, og støtte opp om målet om arbeidsretning og betre kvalitet på NAV sine tenester.

#### **Aktuell statistikk og indikatorar for eininga**

**Fig. 60: Budsjett – rekneskap 2017**

NAV Storfjorden		Rekneskap	Budsjett	Avvik
Ansvar	Namn	2017	2017	2017
3175	NAV Storfjorden - Skodje	4 942 654	4 335 000	607 654
	<b>Sum</b>	<b>4 942 654</b>	<b>4 335 000</b>	<b>607 654</b>

NAV Storfjorden har eit negativt avvik i budsjettet for 2017. Avviket skuldast i hovudsak høgare forbruk av økonomisk sosialhjelp enn budsjettet. Fleire menneske enn tidlegare har kontakta NAV med behov for økonomisk sosialhjelp. Det har også vore høgare utgifter enn budsjettet knytt til krisesenteret.

**Fig. 61: G1. Konsern – Sosialtjenesten – nøkkeltall (K) etter region, statistikkvariabel og år**

Nøkkeltal - Sosialtjenesten - Konsern	Skodje 2015	Skodje 2016	Skodje 2017	Kostragr. 2017	MR fylke 2017	Landet U/O 2017
<b>Prioritering</b>						
Andel netto driftsutg. til råd, veiledning og sosialt forebyggende arbeid, konsern	52,7	66,6	65,0	59,0	56,0	37,1
Netto driftsutgifter til økonomisk sosialhjelp pr innbygger 20-66 år, konsern	831	1 055	1 275	1 417	1 001	1 960
<b>Dekningsgrader</b>						
Andelen sosialhjelpsmottakere i forhold til innbyggere i alderen 20-66 år	3,1	3,5	4,2	..	..	4,2
<b>Produktivitet</b>						
Brutto driftsutgifter til økonomisk sosialhjelp pr. mottaker, konsern	28 576	30 727	56 402	..	..	45 299
<b>Utdypende tjenesteindikatorer</b>						
Gjennomsnittlig stønadslengde mottakere 18-24 år	4,4	4,2	2,5	..	..	..
Gjennomsnittlig stønadslengde mottakere 25-66 år	3,3	3,6	3,9	..	..	..

Skodje kommune har dei siste åra hatt aukande etterspørsel etter sosiale tenester. Kommunen har eit ungt og aukande innbyggjartal, og har sidan 2015 hatt busetting av flyktningar. I 2017 har arbeidsledigheita i Skodje kommune gått ned, men vi har ein arbeidsmarknad som stiller strengare krav til formell kompetanse. I 2017 har gjennomsnittleg stønadslengde for mottakarar mellom 18-24 år blitt redusert, noko som vi ser som eit resultat av Skodje kommune sin ekstra ressurs til oppfølging av ungdom. Gjennom aktivitetsplikta etter Lov om sosiale tenester i NAV får ungdom som søker om økonomisk sosialhjelp raskt tilbod om arbeidsrelatert aktivitet, og har derfor kortare periodar med kun økonomisk sosialhjelp som inntekt.

**Fig. 62: Folkehelseprofil 2015 – 2017 NAV**

Folkehelseprofil Levekår	Skodje 2015	Skodje 2016	Skodje 2017	Fylket 2017	Landet 2017
Uføretrygda, 18-44 år i %	2,2	2,5	2,6	2,3	2,6

Skodje kommune har ein høg andel av unge innbyggjarar, og har også hatt ein aukande andel av unge mottakarar av uføretrygd dei siste åra. Gjennom ungdomsinnsatsen arbeider vi for å snu denne trenden.



**Fig. 63: Sjukefråver 2015 - 2017**

År	Korttid	Langtid	Samla
2015	1,7	0,0	1,7
2016	1,0	3,8	4,8
2017	0,4	0,0	0,4

Frå 2017 er Skodje kommune vertskommune i NAV Storfjorden, og talet har auka frå to til fem kommunale årsverk. Det er fire kommunalt tilsette i NAV Storfjorden, i tillegg har Skodje kommune styrka staben i NAV Storfjorden med ein tilsett. Sjukefråveret har vore lågt dei siste åra, og spesielt lågt i 2017.

### 3.11 Tekniske tenester

#### ***Einingsleiar: Frode Helland***

Teknisk avdeling sine ansvarsområde er i hovudsak overordna planarbeid, handsaming av reguleringsaker og dispensasjonsaker, byggesakshandsaming, kart og oppmåling, brann og redning, det kommunale vegnett, vassforsyning og kommunaltekniske anlegg. Teknisk avdeling har ansvar for dei kommunale formålsbygga, reinhalddenesta og i hovudsak vedtekne investeringsprosjekt i kommunen.

Det er 7 tilsette i administrasjonen og 6 tilsette på driftsavdelinga.

#### **Korleis har eininga bidratt til å nå overordna mål i kommuneplanen (handlingsprogram)**

Teknisk avdeling har i perioden m.a. hatt fokus på rullering av kommuneplanen sin arealdel. Administrasjonen arbeider tett på politisk arbeidsgruppe.

Kommunen har i 2017 arbeidd med planlegging av døgnbemanna omsorgsbustader. Prosjektet var oppstarta med byggstart i desember 2017.

Det er gjennomført sikringsarbeid ved Ådalselva for å hindre flaum og skade på eigedom og infrastruktur. Det er fullført byggearbeid for ny kommunal veg med tilhøyrande fortau/gang-og sykkelveggar i Skodje sentrum, ei vidareføring av Ådalsvegen vestover til Skodje omsorgssenter.

Skodje kommunale vassverk har i 2017 fått eit stort løft med oppstart av arbeidet med krisevassforsyning og utskifting av hovudleidning for vassverket frå Storsætra til Svartevatnet.

Skodje kommune har stor tilflytting, og kommunen arbeider for å utvikle gode buområde for alle delar av befolkninga.

Som ei følgje av m.a. stor tilflytting til kommunen, er det gjennomført eit utgreiingsarbeid som inneber analyse av skulekapasitet for grunnskulen i Skodje. Dette utgreiingsarbeidet var avslutta i 2017 og vise eit klart behov for utviding av Skodje barneskule og også ungdomsskulen. Skodje

kommune har sikra seg eit større sentrumsnært areal i tilknytning til skuleområdet med tanke på å utbedre trafikksystemet ved skule og barnehagområdet i Skodje sentrum.

Det er gjennomført rullering av stadanalysen og utarbeidd rapport av ulike alternativ for trafikkavvikling i sentrum.

Teknisk avdeling har dette året hatt fokus på kommunereform, arbeid med FDV forvaltningssystem for kommunale bygg, kart på Web og ROS arbeid.

Det er innført ACOS Eigedom som digitalt sakshandsamarverktøy for plan- og delingssaker.

## Aktuell statistikk og indikatorar for eininga

**Fig. 64: Budsjett – rekneskap 2017**

Tekniske tenester		Rekneskap	Budsjett	Avvik
Ansvar	Namn	2017	2017	2017
5000	Fordelte utgifter eigedomsdrift	9 070 734	10 332 000	-1 261 266
6100	Kommunal teknisk drift	8 356 876	6 669 000	1 687 876
<b>Sum</b>		<b>17 427 610</b>	<b>17 001 000</b>	<b>426 610</b>

Overforbruket skuldast ei underbudsjettering på vintervedlikehald og straumutgifter.

**Fig. 65: Konsern – Tekniske tenester – nøkkeltall (K) etter region, statistikkvariabel og år**

Nøkkeltal - Tekniske tenester - Konsern	Skodje 2015	Skodje 2016	Skodje 2017	Kostragr. 2017	MR fylke 2017	Landet U/O 2017
<b>Prioritering</b>						
Netto driftsutgifter til kommunal eiendomsforvaltning per innbygger, konsern	4 569	4 519	4 801	4 764	4 710	5 082
<b>Dekningsgrader</b>						
Samlet areal på formålsbyggene i kvadratkilometer per innbygger, konsern	4,7	4,6	4,6	5,9	5,1	5,0
<b>Produktivitet</b>						
Korrigerte brutto driftsutgifter itl kommunal eiendomsforvaltning per kvadratmeter., konsern	976	975	975	839	981	1 057
<b>Årsgebyr</b>						
Årsgebyr for vannforsyning eksl. Mva. (gjelder rapporteringsåret+1)	2 533	2 533	2 533	4 310	3 505	3 431
Årsgebyr avløpstjenesten - eksl. Mva. (gjelder rapporteringsåret+1)	3 016	2 559	2 591	4 662	3 224	3 839
Årsgebyr avfallstjenesten - eksl. Mva. (gjelder rapporteringsåret+1)	2 580	2 359	2 637	2 524	2 521	2 712
Årsgebyr for feing og tilsyn - eksl. Mva. gjelder rapporteringsåret+1)	389	389	389	453	445	466



**Fig. 66: Sjukefråver 2015 - 2017**

År	Korttid	Langtid	Samla
2015	1,6	1,0	2,6
2016	2,0	0,3	2,3
2017	1,6	5,4	7,0

Det har vore eit svært lavt sjukefråver i eininga , men i 2017 har vi hatt auke i langtidsfråver. Med få tilsette gir det ei prosentvis stor auke

### 3.12 Sentraladministrasjonen

#### ***Einingsleiar: Lars Kristen Fylling***

Til sentraladministrasjonen høyrer rådmannen og hennar leiargruppe, samt avdeling stab/støtte. Til stab/støtte høyrer kommunen si økonomiavdeling, dokumenthandsaming og arkivtenesta, politisk sekretariat, kommunikasjon, publikumsmottak/sentralbord og digitalisering/utvikling/IT-arbeid. Avdelinga er leverandør av tenester både til innbyggjarane, folkevalde og til resten av kommuneorganisasjonen. Hausten 2017 vart sentraladministrasjonen omorganisert ved at ein skilde ut økonomi-funksjonen frå stab støtte til ei eiga avdeling, og tilsette ein eigen avdelingsleiar for stab/støtte-avdelinga.

#### **Korleis har eininga bidratt til å nå overordna mål i kommuneplanen (handlingsdel)**

Sentraladministrasjonen arbeider kontinuerlig med å utvikle kommunen, både gjennom støttetjenester for heile organisasjonen og gjennom systematisk arbeid for å utvikle organisasjonen.

Eit hovudområde for sentraladministrasjonen er å hjelpe kvar eining med god økonomistyring. Økonomiavdelinga har gjennom 2017 fortsett det pågåande arbeidet med å bidra til kompetanseheving innan økonomistyring hjå einings- og avdelingsleiarar.

Eit anna hovudområde for sentraladministrasjonen er arkivtenesta. I 2017 er det gjort eit relativt stort område med å få på plass ein arkivplan for kommunen og den er no godkjent av Arkivverket. Å gje rettleiing i dokumenthandsaming og god arkivskikk er ei av dei viktigaste oppgåvene til arkivtenesta, samt kvalitetssikre dokumenthandsaminga og legge til rette for innsyn.

Heimesida og sosiale medier har vore nytta og utvikla gjennom året.

Innan digitalisering så skjer det heile tida små effektiviseringstiltak der arbeidsprosessar vert digitalisert. Innføring av sakshandsamarverktøyet Acos eigedom er eit døme på dette.

Fleire av dei tilsette i sentraladministrasjonen har gjennom heile 2017 arbeida mykje inn mot ulike prosjektgrupper knytt til Nye Ålesund kommune. Alle leiarane i rådmannsteamet har hatt sentrale oppgåver og verv i dette arbeidet.

Frå 1. november vart Stab/støtte delt i to; økonomiavdelinga og avdeling stab/støtte. Grunlaget for delinga er at ein såg at «fagspennet» var for stort.



(Årsoppgjer 2017)

## Aktuell statistikk og indikatorar for eininga

**Fig. 67: Budsjett – rekneskap 2017**

Sentraladministrasjonen		Rekneskap	Budsjett	Avvik
Ansvar	Namn	2017	2017	2017
1000	Politisk styring	3 915 475	3 890 000	25 475
1200	Administrasjonssjefen (Rådmannen)	3 931 699	3 875 720	55 979
1220	Sentraladministrasjonen	7 488 842	7 194 280	294 562
1400	IT Drift	3 110 090	3 541 000	-430 910
<b>Sum</b>		<b>18 446 106</b>	<b>18 501 000</b>	<b>-54 894</b>

Sentraladministrasjonen, inkludert ansvarsområda «politisk styring», «administrasjonssjefen», «sentraladministrasjonen» og «IT-drift» hadde i 2017 eit samla mindreforbruk. Jamført med 2016 hadde sentraladministrasjonen redusert forbruket med om lag 0,9 mill. kr. Reduksjonen skuldast fleire høve, mellom anna lågare personalkostnader og reduserte driftskostnader innan IT-drift.

**Fig. 68: Sjukefråver 2015 - 2017**

År	Korttid	Langtid	Samla
2015	1,7	2,6	4,3
2016	2,6	2,2	4,8
2017	1,5	5,9	7,4

Sjukefråveret i eininga gjekk markert opp i 2017, noko som skuldast auke i langtidssjukefråveret.

### 3.13 Interkommunale samarbeid

Skodje kommune løyser fleire oppgåver i samarbeid med andre. Nokre samarbeid er heimla i kommunelova sine reglar for interkommunalt samarbeid. Andre område er basert på samarbeidsavtalar utan heimel i kommunelova. Skodje kommune inngår i ulike interkommunale selskap og i Aksjeselskap.

Dei interkommunale tenesteneste har eigne årsmeldingar og vert ikkje nærare omtala her.

